

KULTURSTIGAR

KALLHÄLL-STÄKET



KULTURSTIGAR

KALLHÄLL-STÄKET

Kulturstig - en kul tur på stigar och vägar där du får tillfälle att lite närmare lära känna Järfällas intressanta historia, knuten till de platser du passerar. Runstenar, historiska platser, slott, gårdar, torp, husgrunder, känt och okänt, stort och smått möter dig under cykelturen eller promenaden.

*Ett särskilt tack till Lars Gustafsson jr,
Bengt Dahlström och Bengt Borkeby
för värdefull hjälp och uppmuntran!*

© 1996

Järfälla kultur och Birgitta Johansson

Text och teckningar
Birgitta Johansson

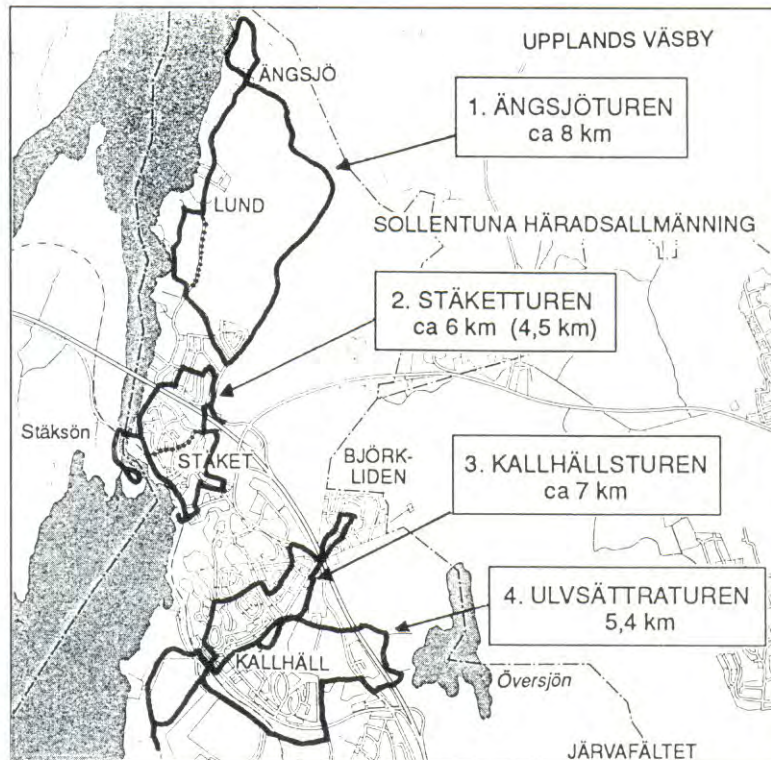
Layout
Birgitta Johansson

Tryckt på
Jakobsbergs tryckeri 1996

Första upplagan
1

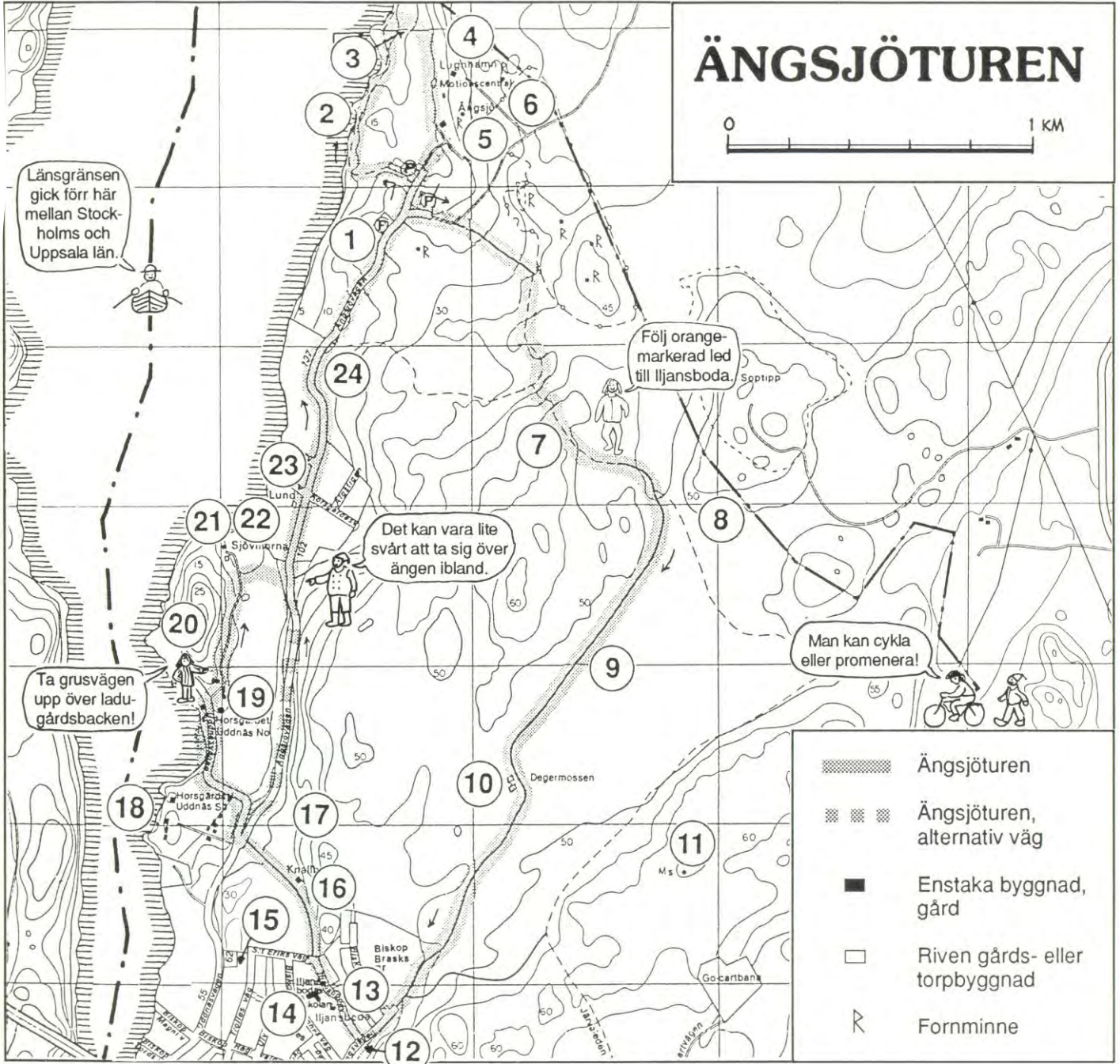
ISBN 91-630-4996-1





Ängsjöturen	s	4 - 11
Stäketturen	s	12 - 21
Kallhällsturen	s	22 - 31
Ulvsättraturen	s	32 - 39
Litteratur	s	40

ÄNGSJÖTUREN



Länsgården gick för här mellan Stockholms och Uppsala län.



Följ orange markerad led till Iljansboda.

Det kan vara lite svårt att ta sig över ängen ibland.



Man kan cykla eller promenera!



Ta grusvägen upp över ladugårdsbacken!



- Ängsjöturen
- Ängsjöturen, alternativ väg
- Enstaka byggnad, gård
- Riven gårds- eller torpbyggnad
- Fornminne

ÄNGSJÖTUREN

ca 8 km

Ängsjöturen går till stor del genom Häradsallmännings skogar - en gång en isolerad avkrok, i dag ett välordnat rekreations- och fritidsområde. På turen möter vi också platser med spår av tidig industriell verksamhet - Lugnhamn med tegelbruk och linneblekeri, Uddnäs med kommunens äldsta industriområde, som har anor från 1800-talet.



De Geermoräner

- 1 Under istidens slutskede för ca 9.000 år sedan smälte isranden snabbt bakåt på somrarna och infrusna större och mindre stenar (morän) frigjordes. När iskanten vintertid gjorde nya framryckningsförsök, skyfflade den moränmaterialet framför sig till långa strängar, 1-2 meter höga, 5-10 meter breda och något hundratal meter långa. I Ängsjöområdet finns flera intressanta De Geermoräner, de flesta ovanligt långa och mycket blockrika.



- 2 Ängsjö låg vid segelleden Stockholm-Uppsala. Redan 1666-67 inrättades en reguljär sjöförbindelse. År 1822 var det dags för ångbåtstrafik och 3-4 hjulångare sattes i trafik. En brygga fanns vid Lugnhamn. På 1900-talet förlorade sjötrafiken sin betydelse och 1939 gick passagerarfartyget Nya Uppsala sin sista tur på leden Stockholm-Uppsala.

Från 1761 till senare delen av 1770-talet fanns ett tegelbruk vid Ängsjö. Det leddes 1763-79 av tegelslagaren Daniel Holmberg, som under sig hade en tre-fyra tegeldrängar. Lämningar av tegelbruket finns kvar i form av bl.a. en terrassering efter tegelladan.

3 Flyttblocket

Nära mäljarstranden ligger ett av stockholmstraktens största flyttblock, 1466 benämnt "kloffnasten" (= den kluvna stenen). Den stora stenformationen är en minne från istiden. När inlandsisen drog sig tillbaka för ca 10.000 år sedan släppte den sitt grepp om jätteblocket. Det ramlade ned och sprack vid nedslaget.

Det berättas att ogärningsmän på 1600-talet gömde sig i stenens sprickor och den kallades därför Tjuvasten - eller Rövarberget. Gångarna och grotterna har också varit tillhåll för rävar varför flyttblocket även har gått under namnet Rävberget.



4 Lugnhamn

Av flyttblocket "Kloffnasten" blev det Klomsten, vilket gav namn åt torpet, som låg strax intill och som vi finner i handlingarna första gången 1650. I slutet av 1600-talet utsågs det till skogvaktarboställe för Häradsallmännings. Under 1700-talets fyra första decennier hette skogvaktaren Anders An-

dersson Lindroth. I honom var det tydligen segt virke för - även om uppgiften måste tas med en rejäl nypa salt - så sägs han ha uppnått den aktningvärda åldern av 101 år!



År 1793 ändrades torpets namn till Lugnhamn. I samma veva (1795) hyrde Kronan ut stället till en "Linne Blekeri och Spinne Scholae inrättning", ledd av hattstofferaren Anders Geringius. Kung Gustav IV Adolf var bolagets näst störste aktieinnehavare med sina 10 aktier. Så gott som samtliga övriga vuxna medlemmar i kungafamiljen ställde också upp för den "patriotiska" inrättning, som blekeriet ansågs vara, och försåg sig med tre aktier var.

Under år 1798 spanns det 843 pund (ca 350 kg) lin och blektes omkring 500 pund (ca 215 kg) garn på bolaget. Beklagligtvis lyckades man inte uppnå den vackra vitthet som det holländska garnet hade. Sju år senare var blekeriets saga all. Det hus, som i dag kallas Lugnhamn, var troligen linneblekeriets huvudbyggnad.



En av dem, som i början av 1800-talet bodde på Lugnhamn, var den kände linnelärjungen och naturforskaren (tillika strumpfabrikören) Anders Sparrman, vilken bl.a. deltog i James Cooks resa till Söderhavet och Södra ishavet.

Lugnhamn tjänade åter som skogvaktarbostad från 1820 till 1875, då skogvaktaren förflyttades till Strömsdal i stället. Lugnhamn låg på tok för avigt till, tyckte man. Söderut mot Stäket fanns ingen väg förrän en bra bit in på 1900-talet. Efter att stället varit utarrenderat under många år köptes det av Järfälla kommun 1967 för att ingå i Ängsjö friluftsgård.

5 Ängsjö

På höjderna invid Ängsjö finns flera rösen och stensättningar från bronsålder (1800-500 f Kr) och äldre järnålder (500 f Kr-450 e Kr). Men något jordbruksområde var inte platsen - snarare livnärde sig de första ängsjöborna på jakt och fiske.

På gränslinjen mot Upplands Väsby kommun kan man hitta en annan sorts rösen - gränsrösen som utmärker rågången. De är förstas av betydligt yngre datum.

Ängsjö har, alltsedan det nämns första gången 1630, hetat Kromsteens Engh, Lilla Klämsten, Horsängen, Ängen, Lilla Ängsjö... Gårdarna som det legat under har också växlat under tidernas lopp - Almarästaket, Runsa, Sättra, Eds by, Väsby gård, Harva gård.

Av Ängsjös många brukare (arrendatorer) var Bengt Mickelsson den som stannade i särklass längst. Han kom 1717 och blev kvar ända till 1761 då han flyttade till en son i Iljansboda och 14 år senare dog av "ålderdomsbrecklighet", 86 år gammal. En annan arrendator var den avskedade fältväbeln Johan Lindtman, vilken för övrigt kallade sig *von* Lindtman. Han kom omkring 1798 till Ängsjö och flyttade 15 år senare till Stockholm.

Andra brukare följde - ägare likaså - och en del år då och då stod gården obebodd. Den förste ägare, som bosatte sig på Ängsjö, var ryttmästare Sven Borg, som bodde där 1919-1939. Borg startade en rävfarm, som fanns kvar till en bit in på 1940-talet. På gården bedrevs då också marsvins- och råttuppfödning(!).

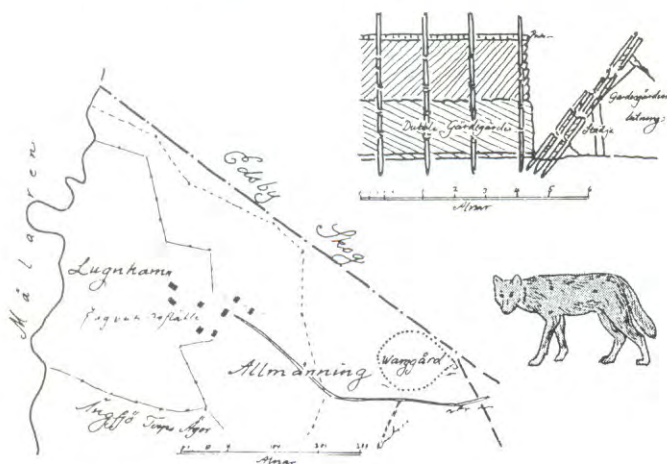
Under krigsåren hette ägaren Gustaf Helge Johnsson. Om honom berättas det att han kommit till Stockholm och börjat sälja mjölk från en dragkärra. Sedan hade han utvecklat rörelsen, köpt både mjölkaffär och mejeriet Victoria, vilket han så småningom sålde till Mjölkcenralen (nuv. Arla). På Ängsjö startade Johnsson ett hönseri, på 1940-talet omfattande kycklinguppfödning om 3.000-4.000 djur, cirka 1.000 äggproducerande hönor och försäljning av höns. År 1973 avvecklades rörelsen och byggnaden brändes ned.





Ängsjö, som tidigare tillhört både Ed och Upplands Väsby, övergick till Järfälla 1955. Tre år senare köpte kommunen gården för 313.000 kr för att använda som friluftsgård. Friluftsområdet blev mycket välutnyttjat och utökades 1967 då man också förvärvade Lugnhamn. Strövområdet erbjuder det mesta i friluftslivsväg - motionsspår, bastu, badstränder, grillplatser, servering, uthyrning av båtar, öppna ängar för bollspel m.m.

Ängsjös huvudbyggnad är troligen från 1800-talets senare del. Timmerhuset strax intill serveringen är byggt av virke från den äldsta Aspnässkolan, kommunens allra första skola, uppfört i början av 1840-talet.



6 Varggrop

Tydligt fanns det varg på trakten. Ty 1832 ritades ett förslag till konstruktion och placering för en varggrop på allmanningen. Exakt *var* den skulle ha legat, *om* den kom till utförande och *om* någon stackars varg gått i fällan är dock inte känt.

7 Tjäderberget

Tjäderberget är ett av Järfällas högsta berg. På toppen växer gammal tallskog med korta och knotiga tallar. Bergets mjuka lavamatta var förr en populär plats för spelsugna tjädrar.



8 Strandterrasser på Edstippen

För 6.000 år sedan var berget ett litet skär mitt i havet. Genom vågommas bearbetning och efter häftiga stormar bildades på sydsidan strandterrasser av klappersten.

9 Sollentuna häradsallmänning

Sollentuna häradsallmänning nämns första gången 1592. Allmänningar har annars gamla anor, de är kända redan i 1200-talets landskapslagar. En häradsallmänning var ett skogsområde ägt av Kronan. Det disponerades kollektivt av häradets jordägare och utgjorde ett slags reserv, t.ex. för kreatursbete, bränsle, byggnadsvirke för uppbyggnad efter eldsvådor. I Sollentuna härad ingick Järfälla, Ed, Sollentuna, Bromma och Spånga.

År 1745 lyckades sollentunabönderna få tillstånd att från Häradsallmanningen ta timmer till en tillbyggnad av Sollentuna prästgård. Bra idé tyckte andra och året därpå försökte Bromma få timmer till *sin* prästgård. Om man lyckades eller ej förmäler dock inte historien.

År 1873 ansökte Stockholm-Westerås-Bergslagens Jernvägs AB om en liten markremsa för framdragande av järnväg, något som allmänningsstyrelsen var föga trakterad av eftersom man tyckte att en järnväg mot Västerås var "af ringa vigt". Dessutom ansågs tågtrafik medföra eldfara. Men brinna kunde det tydligen ändå. Midsommardagen 1901 avbrändes nämligen ett stort område norr om nuvarande Rotebrovägen. I ett protokoll därom konstaterades torrt att arrendatorn "P. Ekengren fick 25 kr för hans myckna besvär och manspillan".



10 Degermossen

Nästan mitt i Sollentuna häradsallmänning ligger Degermossen. På en karta från 1736 finns vid "Däger Mässen" antecknat: "odugelig Römåssa med Pors och Sqwackren samt någre små tallar bewäxt" - inget vidare attraktivt område således. Men likväl uppläts det 1806 till Samuel af Ugglas på Almarestäkets gård för uppodling, en åtgärd som var inspirerad och sanktionerad genom en kunglig förordning. Man uppförde byggnader, vars rester än i dag är synliga. Fast till något annat än ängsodling och betesmark dög knappast området. Någon större succé blev heller inte uppodlandet och tidvis stod stället obebott. (Under några år gick platsen under det pampiga namnet Charlottenburg efter af Ugglas dotter Charlotte, som då var ägare.) Degermossen tillhörde sedan Almarestäket i 113 år men återköptes 1919 till allmänningen för 9.000 kr.



11 På en häll ett stycke sydost om Degermossen gjorde A. Tenglet omkring 1940 en runristning lydande: "I onskans tid smäddad av hatet ensam sjuk utan hopp utan vänner högg jag här ett minne Albin Tenglet". (Se även nr 44.)



12 Baracken

Vid Allmänningvägen stod förr en barack. Häradsallmänningens styrelse köpte den 1937 för skogsarbetare som jobbade på allmänningen. Många har under årens lopp bott där - oftast för kortare tid. Men smålänningen och f.d. rallaren John Hilding Lindberg, som kom dit 1942, stannade kvar och blev bofast. Han var något av ett original och på grund av sin lilla satta och fyrkantiga figur döpte folkhumorn honom till Kubiken.



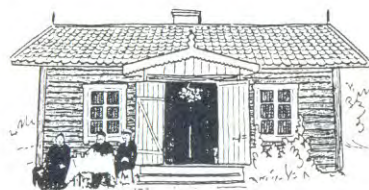
13 Iljansboda

Iljan är egentligen ett helgonnamn. En av torparna tydde emellertid namnet som Ill-Jan, vilket han tyckte lät väl fult, och försökte istället lansera benämningen Lill-Jan, något som dock inte slog igenom.

Iljansboda - eller Iljanstorp som det kallades fram till 1600-talets mitt - nämns första gången 1599. Brukarens namn var Ilian. Han hade 2 kor, 1 kviga, 1 tjur, 1 ungt svin och 1 sto.

Torpet var i kyrklig ägo men gavs 1633 i förläning till Göran Gyllenstierna på Almarestäket.

I handlingar från 1708 kan vi läsa att Iljansboda bestod av en handsk välhållen stuga med kammare och förstuga, en nyss upptimrad lada med barktäckt tak, ett stall, en nybyggd bod som dock saknade tak, ett fähus, en ny badstuga samt en förfallen gammal källare. Ett rätt välskött ställe med andra ord. - Torparens arbetsinsats på Stäket bestod av två dagsverken/vecka.



Iljansboda omkr år 1900

År 1856 kom den då 26-årige Jan Gustaf Larsson till Iljansboda. Han skulle bli kvar där i 50 år som brukare - ett rekord så gott som något. (Se även nr 15.)

Den nuvarande torpstugan byggdes 1877. Den tjänade som bostad för arrendatorn fram till 1950 då jordbruket upphörde och användes senare som sommarstuga. På 1940-talet köpte Tomtcentralen marken och styckade upp den. Under senare delen av 1950-talet växte ett kedjehusområde upp.

14 Iljansbodaskolan

Iljan är ett medeltida namn, en försvenskad form av Aegidius, vilken på 700-talet var abbot i St Gilles i Provence. Han blev skjuten av en pil avsedd för en hind, som givit honom mjölk när han levde som eremit i skogen. Sankt Ilian var de ammande mödrarnas skyddshelgon. - Iljansbodaskolans elever har i matsalen gjort utsmyckningar som berättar om helgonlegenden.

Hösten 1991 stod Iljansbodaskolan klar. Förutom skola finns daghem, lekskola och fritidshem - allt under samma tak. Bibliotek, gymnastiksal och andra gemensamma utrymmen därtill. I anläggningens fyra klassrum går lågstadiesbarn i åldersblandade klasser under ledning av lärare, förskollärare och fritidspedagoger.



15 Nya Iljansboda/Larsboda

Vid Gustav Trolles väg och S:t Eriks väg låg förr Nya Iljansboda - även kallat Larsboda - en stuga som tillkom i början på 1900-talet och 1910 uppläts till Jan Gustaf Larsson med hustru, brukare på Iljansboda under ett halvt århundrade - en belöning för lång och trogen tjänst. Mannen dog 1913, hustrun bodde kvar i tre år men flyttade så till ålderdomshemmet. Larsboda ärvdes sedan i släkten. Det revs 1992.

16 Knallboda

På mark tillhörande Horsgärdet ligger Knallboda, från början kallat Johannesberg. Huset uppfördes vid 1850-talets slut men är betydligt äldre än så - troligen från 1600-talet. Traditionen berättar nämligen att det var den tidigare klockargården vid Kungsängens kyrka. Socknen sålde byggnaden för att få medel till uppförande av ett nytt skolhus. Flera anbud lämnades in men Horsgärdet avgick tydligen med segern.

Vid en kunglig jakt (omkring 1860-talet) blev Karl XV i Knallboda bjuden på sillsallad, en anrättning som så föll honom i smaken att han skänkte familjen sin egen medhavda silversked.



17 Inte långt från Knallboda finns ett mäktigt bestånd gamla tallar från 1770-talet. En del av dem har en omkrets på 2½ m och är 30 m höga!

18 Horsgärdet/Uddnäs

Första gången vi hör talas om Horsgärdet är 1447 då ärkebiskop Nils Ragvaldi bytte till sig marken i avsikt att koncentrera sitt ägande till stäkettrakten, där han börjat uppföra den stora biskopsborgen. Namnet Horsgärdet låter oss ana att man här hållit hästar. "Hors" är nämligen ett gammalt ord för häst, sto. (Jfr eng "horse".)



Vid reformationen på 1500-talet tillföll förstas kyrkans egendom Kronan för att senare delas ut till mer eller mindre förtjänta personer. En av 1600-talsägarna var Erik Jöransson Tegel, son till Erik XIV:s beryktade rådgivare Jöran Persson.

År 1849 köpte fiskaren Adolf Häggberg gården för 6.000 riksdaler banco. Själv bosatte han sig på Utjorden, dvs Norra gården och lät arbetsfolk bo här på den södra - den ursprungliga Horsgärdets gård. Horsgärdet bytte namn till Uddnäs då apotekare August Beckman köpte det 1874.

Uddnäs
1920-talet



Huvudbyggnaden, som troligen är från 1700-talet, har då och då byggts om för att stämma med rådande smakriktningar - allt ifrån snickarglädje till klassiska kolonner. Söder om huvudbyggnaden ligger en villa uppförd omkring år 1900 - ett fint exempel på monteringsfärdig trävilla typ sekelskifte. 5.200 kr kostade den att sätta upp. Från samma tid är stallet och vagnshuset, tre nätta och elegant utförda byggnader, som ligger vid infartsvägen.

Samtidigt som villan och ekonomibyggnaderna kom till anlades en stor trädgårdsanläggning med fruktodling och plantskola.



19 Uddnäs - Norra gården

Vackert belägen på Utjorden (Kallhälls gamla utjord) ligger Norra gården, byggd på 1790-talet. Den förste som bodde där var skomakaren Mats Dahlgren.

När Horsgärdet 1849 inköptes av fiskaren Adolf Häggberg var det på Utjorden han bosatte sig. (Se nr 18.)

En stor knuttimrad lada ligger strax intill.



20 Uddnäs industriområde

Industriverksamheten vid Uddnäs är av gammalt datum. År 1874 köpte apotekare August Beckman Horsgärdet för AB Sebastins räkning. Han startade där tillverkning av sin egen uppfinning, sprängämnet sebastin, vars sprängverkan sades vara likvärdig med dynamitens. Horsgärdet omdöptes vid denna tid till Uddnäs.

Eds kommun, dit Horsgärdet/Uddnäs hörde var inte alls förtjust att få en sprängämnesfabrik in på knutarna och försökte förgäves avstyra etableringen.

Risken fanns förstås att hela härligheten skulle flyga i luften och därför anlades fabriken nere vid vattnet en bra bit från annan bebyggelse.

Sebastin AB, som hade ett 10-tal anställda, tillverkade också andra kemiska produkter och bytte senare namn till Uddnäs Kemiska Fabrik.

Också annan verksamhet startades i området, t.ex. ett gjuteri 1927. Sedan gjuteriet lagts ned började man 1969 anlägga strandbryggor och erbjuda båtservice, vilket så småningom blev Stäkets Marina AB med båthamn.

Tvättinrättning har funnits vid Uddnäs sedan 1940-talet. I en annons från den tiden kunde man läsa att företaget erbjöd hushållstvätt, hemtvätt, kemisk tvätt och all slags strykning. Det var bara att välja.



SEBASTIN
SMÄLLER LIKA
HÖGT SOM
DYNAMIT!



21 Sjövillorna

Vid sekelskiftet (1900) byggdes de två Sjövillorna, av vilka en finns kvar. Villorna inrymde vardera fyra smålägenheter, avsedda för fabriksarbetare. Varken arbetarbostädernas exteriör eller deras inre planlösning ägnades någon större omsorg jämfört med trävillan, stallet och vagnshusen, vilka uppfördes ungefär samtidigt (se nr 18).

22 Strandängen

Bredvid Sjövillorna ligger en gammal slåtteräng. En sådan äng skulle ge vinterfoder. Djuren var därför utestängda därifrån. På eftersommaren slogs den med lie. Här har man kunnat hitta sällsynta växter som myskgräs och storrams, likaså lungört och rödblära, kärrvial och ängsruta - örter typiska för forna tidernas slagängar.



Lungört
rödblära
ängsruta

23 Lund

Lund är kommunens äldsta fritidshusområde. Det är byggt på gården Lunds gamla ägor och präglas av välbevarade sommarstugor från 1900-talets första årtionden.

Lund, som i början av 1600-talet också kallades Lilla Horsgärdet, kan i gamla handlingar vara lite svårt att skilja från Horsgärdet, som ligger strax söder därom.

Det framgår dock att det 1618 gavs i förläning till adelsmannen Erik Jöransson Tegel, vilken f.ö. också ägde Horsgärdet. År 1637 bytte riksrådet Johan Berendes till sig Lund. Hans dotter Anna ärvde Lund 1652 och var dess ägare ända fram till 1725(!) Hon och hennes make Gustaf Cruus av Edeby bebyggde gården till säteri på 1660-talet. (Säteri var huvudgården i ett frälsegods och som sådant befriat från skatt.)



Ett särskilt gediget bygge var det nog inte för redan i slutet av 1600-talet hade säterirättigheterna gått förlorade och Lund tjänade som skogvaktarboställe - enligt handlingarna var "husen mestadels förfallne".

1710 års brukare Anders Simonsson kom tydligen på kant med grannen och skogvaktaren Anders Andersson Lindroth på Lughamn. I häradsrätten anmäldes Lindroth för att ha



slagit Simonsson. Lindroth kontrade då med att i sin tur anmäla Simonsson för att ha huggit skog på allmänningen. Vem som gick segrande ur striden framgår inte. Kanske bägge - eller ingen?

En lång rad av arrendatorer avlöste varandra fram till 1874 då Sebastin AB övertog arrendet och använde gården som bostad åt anställda vid sprängämnesfabriken.

Under åren 1911-18 lät greve G.M. Björnstjerna på Alma-restäket stycka av tomter till sommarstugor. Även några villor uppfördes. Senare har ytterligare avstyckningar skett.

Själva gårdsbyggnaden på Lund revs 1977.

24 Ängsjövägen

Förr kunde man endast med svårighet och på halvdana vägar ta sig till Ängsjö och Lughamn via Degermossen eller Harva från Väsbyhållet. Söderifrån fanns ingen väg förrän i modern tid. Vägfrågan hade länge varit en het potatis. Först på 1920-talet lyckades Ängsjös dåvarande ägare Sven Borg efter sju sorger och åtta bedrävelser få anlägga den nuvarande Ängsjövägen. Men konflikter om olika detaljer pågick ända in på 1930-talet.



STÄKETTUREN

ca 6 km (4,5 km)

I Stäket möter oss medeltidens mäktiga ärkebiskopar - män som påverkat den svenska historien - och vilka idag givit namn åt vägar. Andra vägnamn minner oss om Almarestäkets ägare - män som påverkat vardagsmänniskornas liv. Men Stäket är också sådant som inte blev som det var tänkt - stormaktstidens lovande stadsbildning, de storstilade planerna på ett villasamhälle modell Djursholm...



25 Ärkebiskopsborgen vid Stäket

I Stäket anar man vingslagen av den svenska historien. Här möttes "kopparvägen" mot Bergslagen och den urgamla sjövägen mot Sigtuna och Uppsala.

Det smala sundet kunde lätt pålas igen för att på så vis bli en effektiv "vägspärr".

Hur länge ön kan ha varit befäst vet man inte - det förlorar sig i sagans dunkel. Antagligen fanns här tidigt någon befäst anläggning, kanske inte särskilt motståndskraftig, ty estniska vikingar på plundringståg mot Sigtuna angrep platsen 1187 och slog ihjäl ärkebiskop Johannes.

Någon gång på 1380-talet, på Albrekt av Mecklenburgs tid, uppfördes ett befäst slott. En kortare tid var ärkebiskop Henrik platsens ägare. Efter att den tillhört unionsdrottningen Margareta övergick den i Erik av Pommerns ägo. Men tiderna var oroliga och Erik lät för säkerhets skull bränna ner borgen 1434 för att den inte skulle falla i händerna på Engelbrekt.



År 1440 bytte ärkebiskop Nils Ragvaldsson, Nicolaus Ragvaldi, till sig egendomen, utvidgade ägorna och påbörjade uppförandet av borgen som han namngav efter Sveriges skyddshelgon S:t Erik. Jöns Bengtsson Oxenstierna, som efterträdde Ragvaldi, fullbordade slottsbygget och höll där en 300 man stark besättning. I striderna mellan svenskar och danskar fängslades Jöns av den danske kungen. Ny ärkebiskop blev Jakob Ulvsson (Ömfot) 1468. Efter 46 år på posten avsåg han sig ämbetet, trött på allt bråk mellan svenskar-danskar, unionsvänner-oppositions män. Han efterträddes av Gustav Trolle 1515. Och nu blev Stäket platsen för ett lysande hov av "småsvenner och hofmän i rika gyllene dräkter, samt en livvakt av harnesklädda knektar".



Ett väl ingrott hat rådde mellan ärkebiskopen och riksförståndaren Sten Sture d y, vilken under ett helt år belägrade borgen. År 1517 lyckades han genomdriva att Trolle anklagades för landsförräderi och avsattes som ärkebiskop. Det bestämdes också att slottet skulle förstöras för att "hädanefter inga inrikes förrädare må taga sin tillflykt till det". Och så skedde.



Men 1520 kom Kristian II tillbaka till Sverige. Nu fick Trolle sin chans att ge igen! Han namngav alla dem som avsatt honom. Resultatet blev Stockholms blodbad då Kristian topphögg den svenska oppositionen. (Men han missade en person - Gustav Vasa!)

Fast alldeles jämnad med marken blev inte borgen. De murrester som återstod använde Karl XI i slutet av 1600-talet som mål vid artilleriets provskjutningar. Av den forna ärkebiskopsborgen blev det sedan bara ruinkullar.

Enligt traditionen ska det ha funnits en underjordisk gång mellan borgen och fastlandet. Tro't den som vill!

26 Därmed var ärkebiskopsborgens saga all. Efter Gustav Vasas maktövertagande indrogs Stäket till Kronan. År 1582 förlänades det till den flamländske arkitekten Willem Boy.

Göran Gyllenstierna fick 1633 stora förlänningar av förmyndarregeringen - Trappeberg, Bonäs, Iljansboda, Nyboda m.m. Platsen på andra sidan sundet (nuv. Järfällasidan), där en ny stad börjat växa upp, tillhörde emellertid Kronan. Men den lyckades Görans änka Anna Skytte efter diverse taktiska manövrar lägga beslag på 1663. (Se nr 36.)

En annan kvinna, väl värd att nämna, är Eva Ekeblad. Hon experimenterade fram ett nytt användningsområde för den nyintroducerade men föga populära potatisen - nämligen att bränna brännvin på den. Därmed var potatisens succé given! Eva Ekeblad blev som första kvinnliga ledamot invald i vetenskapsakademien.



Almarestäket köptes 1799 av Samuel af Ugglas, en gus-tavian tillhörande kretsen kring Gustav IV Adolf.

År 1804 anlade han en bro över sundet mellan Vårdshuset (nr 31) och Stäketsholmen. På ön lät han uppföra en obelisk försedd med en insmickrande hyllning till kungen:

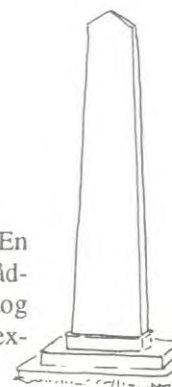
ÖFVER DENNA BRO
SOM PÅ KONUNGENS ÖNSKAN
1804 BYGGDES
AF GREFVE SAMUEL AF UGGLAS
FÄRDADES HANS MAJ:T
MED EN ÄLSKAD GEMÅL OCH DOTTER
FÖRSTA GÅNGEN VID ÅTERKOMSTEN
FRÅN UTRIKES ORTER
DEN 6 FEBR 1805
MINNET AF TROGNA UNDERSÄTARS GLÄDJE
ATT ÅTERSE SIN ÖFVERHET
FÖRVARAS PÅ DENNA STEN.



Men bara ett par år senare avsattes kungen och af Ugglas var illa ute! Ovanpå den komprometterande texten lät han därför sätta en ny text avfattad i stora bronsbokstäver:

FÖR
BEQVÄMLIGARE
ÖFVERFART
BYGGDES
DENNA BRO
ÅR 1804
AF
GREFVE
SAMUEL AF UGGLAS.

Men undan för undan försvann bokstäverna. En del gick åt under första världskriget då det rådde metallbrist. Sena tiders souvenirjägare tog resten - och till slut kom den ursprungliga texten åter i dagen. Det som göms i snö ...





1660-talet

27 Stäketsundets broar och färjor

Sedan urminnes tider har här varit en viktig knutpunkt. Färja fanns redan på 1440-talet - kanske tidigare?

År 1636 bekostade staten byggandet av den första bron, en träbro från Vårdshuset till Stäketsholmen (se s 16). I broavgift betalade man 1 öre för en häst och ½ öre för varje hjul!

Då och då blev det avbrott i trafiken när bron förstördes av strida vårströmmar och besvärliga vinterisar. År 1670 gav man upp och byggde färja igen (vid nuv. landsvägsbron). Färjan drogs med en lina. Jobbet sköttes av arrendatorns färjekarlar och färjedrängar. Omkring 1720 var den dåvarande färjan så eländig att man skämdes när kungen skulle över (på väg till Ekolsund). Då byggde man en särskild privatfärja bara för honom, vanligt folk fick hålla tillgodo med den gamla.

En vådlig storm orsakade 1780 att färjan slets loss och blev "med strömen och isen förder ut åt Görwäls fiärden, Träne menskor war jag så lyckelig att få bärga fast jag i siön måste wåga mettet eget lif", berättade arrendatorn Lars Bergman. Hur många som var med på färjan utöver de trenne som räddats framgår inte.

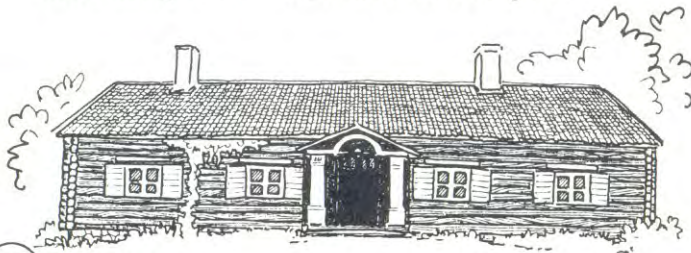
Ofta passerades sundet av trupptransporter på omkring 200 hästar, något som kunde ta upp emot 5-6 timmar. Färjeköer är ingen modern företeelse.

Den stenbro Samuel af Ugglas lät bygga 1804, låg på samma ställe som 1636 års bro. Sextio år senare ersattes den av en bro som låg vid nuvarande landsvägsbron. Liksom järnvägsbron från 1876 var den en svängbro. I början av 1900-talet tog arrendatorn upp broavgift av alla som använde bron. 8 öre kostade det att köra över med bil, 2 öre att cykla och 1 öre att gå. Ekonomiska cyklister bar då sin cykel över bron och tjänade därmed 1 öre!



28 Kajsas Hof/Utanby

Då Utanby nämns första gången 1631 bodde där "gammalt och fattigt folk" - Olof som hade en enda ko. En karta från 1736 visar att Utanby bestod av tre små holmar, vilka senare växte ihop. Under 1700-talets andra hälft var där en sjökrog, Utanby krog. Platsen, som också kallats Kajsas Hof, låg nära brovaktstugan, och är numera en bussvärdplats.



29 Stäketsborg

Den timrade byggnaden vid vägen är Stäketsborg, vars äldsta delar är från sent 1600-tal. Någon gång på 1700-talet utökades stugan till sin nuvarande längd. Från 1754 var huset färje- och broarrendatorernas bostad.

Troligen fanns här krog någon gång vid 1800-talets början - men för hur länge är ovisst. På 1860-talet ansökte i alla fall viktualiehandlare Clemens Hambn om fortsatt brännvinsutskänkning på krogen eftersom trafiken var livlig och utskänkingen således av behovet påkallad - ett i dag knappast gångbart argument.

År 1863 öppnade Hambn handelsbod i huset. Affären drevs ända till 1950, då den siste handelsmannen, Erik Perols, flyttade verksamheten till ett nybyggt hus på andra sidan vägen. Stäketsborg har sedan varit privatbostad.

I Stäketsborgs flygelbyggnad fick stäketborna 1905 sin första poststation. Den flyttade 1930 till lanthandeln (se nr 30) och flygeln ändrades till bostad.

30



Stäkets lanthandel

Villa Fyrkanten, som låg på platsen tidigare, var skomakeri. Den revs 1928 för att ge plats åt Stäkets lanthandel, som öppnade här två år senare.

I affärslängan fanns också 1930-56 Stäkets postkontor. Den moderna tiden representerades av en foto- och grammofoonhandel. Ovanpå lanthandeln fanns två av Stäkets fåtaliga hyreslägenheter. År 1968 var tiden ute för lanthandeln och lokalerna övertogs några år senare av Byxan-Ingson AB som hade klädförsäljning i huset.



Vårdshuset
(närmast)
och krogen

31 Vårdshuset - Stäkets krog

Där väg och vattenled möttes var en utmärkt plats för krog. Flera sådana har också funnits vid de olika överfarterna.

Stäkets krog och vårdshus låg vid fästet för 1636 års bro. Den nämns första gången 1629. Dess krögare Olof Gustafsson tycks ha varit något av en bråkstake. Av smeden Matz anklagades han för att ha kallat denne "bödel" och av sin egen hustru för att ha slagit hennes förste man så han senare avled.

Stäkets krog och vårdshus har under årens lopp haft många olika namn - Stäketkrogen, Stora Stäkskrogen, Storkrogen, Nybygge, Sjökrogen, Stäketsbro Vårdshus, Vårdshuset, Borgen, Almare Stäks Vårdshus... Kärt barn har många namn, sägs det ju.

När ärkebiskop Henrik Reuterdahl 1863 var på visitation i Näs socken (nuv. Kungsängen), konstaterade han att "en talrik lös och ostadig arbetarepersonal funnes, som i --- krogen vid Stäket fann ett sorgligt tillhåll".

Om det berodde på ärkebiskopens synpunkter eller av annan anledning så upphörde i alla fall krogverksamheten någon gång på 1870-talet. Vårdshusbyggnaden, som låg vid det gamla brofästet, revs 1956. Kvar finns dock den så kallade **Krogbyggningen**.

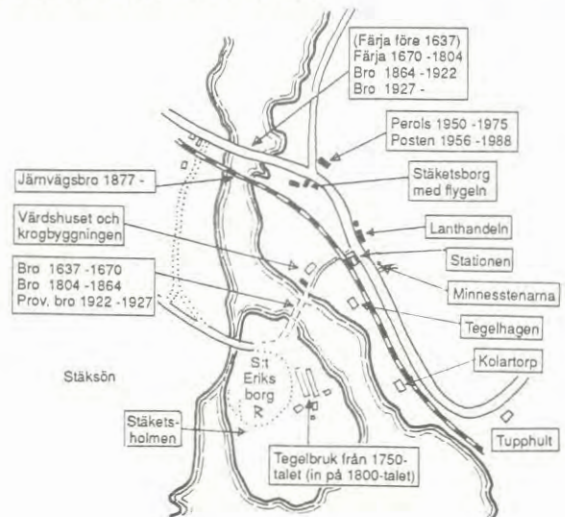


32 Stäkets station

Den 12/12 1876 invigde Oscar II linjen Stockholm-Köping. Stationshuset, uppfört 1900, var troligen ritat av arkitekten Erik Lallerstedt - en röd byggnad med vita träsniderier och utsmyckningar.

När Stäket fått sin station väcktes idén att skapa ett exklusivt villasamhälle, typ Djurholm. Almarestäkets ägare greve Gustaf Magnus Björnstjerna lät stycka av tomter. Han lyckades dock inte hindra arbetare från att bosätta sig i Stäket. Många av dessa arbetade vid Bolinders fabrik i Kallhäll - och närmaste vägen dit var att gå på banvallen. För att få tillstånd därtill måste man lösa gångbiljett för 5 kr om året. Arbetare, som kom cyklande från Uddnäs och Kungsängen, brukade infartsparkera vid Bonäs och gå den sista sträckan på spåren. Men det var klart - promenaderna företogs på egen risk! (Se även nr 54.)

När pendeltågstrafiken startade 1968 lades Stäkets station ned och huset revs fem år senare.



33 Stäkets villasamhälle

På branten öster om stationen och i området kring Bonäs och Trappeberg byggdes 1904/1906 de första mondäna villorna i Björnstjernas nyplanerade villasamhälle - stora individuellt utformade villor på rejält tilltagna tomter.

Villorna gavs tidstypiska namn, originellast av dem - villa Pardala. Uppslaget fick ägaren, slottsarkitekten Hjalmar Gottfrid Sandels, från Runebergs dikt i Fänrik Ståls sägner om "Sandels", hans berömde farfars bror, generalmajoren och fältmarskalken Johan August Sandels:

Sandels, han satt i Pardala by,
åt frukost i allsköns ro.
"I dag, ett slaget, blir striden ny,
det skall gälla vid Virta bro."

Villa Pardala



Men villasamhället kom av sig - kanske beroende på de dåliga tågförbindelserna - eller kanske rentav på att det inte fanns tillräckligt många förmögna köpare som var intresserade. Bebyggelsen uppblandades så småningom med sommarstugor.

34 Klostret

År 1866 startade de katolska Elisabethsysterna en verksamhet med sjukvård och åldersvård i Stockholm. Som rekreations- och ålderdomshem för systrar, som arbetade där, inköpte de 1944 en villa vid nuvarande Stäketvägen 7 - villa Elisabeth. Sju år senare förvärvade de grannfastigheten - villa Maria. På långfredagen 1979 brann villa Elisabeth ned och en av systrarna innebrändes. Ett nytt hus byggdes upp och villa Maria såldes. - I kapellet, uppfört på 1950-talet, hålls gudstjänst varje söndag.



35 Minnesstenarna

Vid gångvägen upp mot berget står två minnesstenar, den vänstra rest av landshövding Ankarkrona "år 1744 då Sverige gladdes öfwer Prints Adolph Fredriks Swerigs arfurstes gifte med Printsessan Lovisa Ulrica av Preussen".

(Året innan hade 4.000 uppretade dalkarlar tågat mot Stockholm för att bl.a. protestera mot valet av Adolf Fredrik som svensk tronföljare. Opinionen kan tydligen svänga snabbt.)

Adolf Fredrik
och
Lovisa Ulrica



Den andra stenen handlar om Gustav III:s gemål. Den restes av landshövdingen Carl Gustaf Lieven och utgör ett "vördsammt minne af Svea rikets Kronprinsessa Sofia Magdalena" då hon på väg från "Dannemark reste genom Stockholms län den XXVII (27) oktober 1766 och glädde hvar innebyggare".



36 Tegelhagen och Stäketfläcken

Tegelhagen, nämnt första gången 1565, bytte 60 år senare namn till Fläcken. På 1620-talet bosatte sig där en rad hantverkare av olika slag - skräddare, skomakare, smeder, garvare, snickare m.m. Och ett par krögare förstås! En stadsliknande plats - Fläck (som det kallades) - växte upp. Som mest hade Stäketfläcken ett 30-tal hushåll och 1629 fick platsen till och med stadsrättigheter av Gustav II Adolf!

Men 1663 sålde Kronan området till Anna Skytte på Almarestäket. I ett nafs blev alla hantverkarna hennes tjänare och den lovande staden vid Stäket tynade sakta bort. (Idag går järnvägen rakt över stället där den en gång låg.)

Redan under 1600-talets senare hälft började platsen åter kallas Tegelhagen. Flera av arrendatorerna var krögare vid Stäkets krog. - Jordbruket slogs samman med Kolartorps 1813. Gården, som var bebodd till i början av 1860-talet, låg där Stäkets järnvägsstation senare kom att byggas. Det var också på Tegelhagens foma ägor som de första stora villorna uppfördes i 1900-talets början.

37 Kolartorp

Vid landsvägen inte långt från Tegelhagen låg torpet Lergropen, under 1600-talets första årtionden bebott av kolare. Men "Lergropen" lät kanske inte fint nog i den nya staden, så platsen bytte namn till Kolartorp på 1630-talet.

Under 1700-talet ägnade sig en del av torpets brukare åt trädgårdsskötsel. Under ett 30-tal år på 1800-talet var det krögare som arrenderade Kolartorp. Själva bodde de på Stäketsbro Vårdshus och lät sina statdrängar disponera Kolartorp. - Det självständiga bruket upphörde 1908. Torpstugan, byggd i början av 1800-talet, var en långsträckt byggnad - i folkmun kallad Långa raden. Den låg vid landsvägen och revs omkring 1908.



38 Tupphult

Villan vid Enköpingsvägen 243 hade en tupp på vindflöjeln och döptes därför av folkhumorn till Tupphult. Den ägdes av Bolinders och fungerade som chefsbostad.

39 Våråsgården

Våråsgården var en av de tidiga stäketvillorna. Men namnet hade inget att göra med "våren" - som man skulle kunna tro - det kom i stället av "Vår ås". Författarinnan Anna Wall kallar platsen så i en självbiografisk roman om familjens sommarställe där. Efter hennes död lyckades hembygdsföreningen i Ed, som Stäket då tillhörde, förmå kommunen att inköpa villan.



År 1950 sparkade man t.ex. igång husmorsgymnastik där - och det årliga midsommarfirandet blev en uppskattad tradition i det lokala nöjeslivet.

40 Bonäs

Bonäs, känt från 1500-talet, förlänades 1633 till Göran Gyllenstierna på Almarestäket. Från 1720 till ungefär 1840 brukades (arrenderades) gården av samma släkt i fyra generationer - lustigt nog på kvinnolinjen hela tiden. Sedan jordbruket i mitten av 1800-talet lagts under Almarestäket blev Bonäs bostad för statfolk.

De gamla byggnaderna fanns kvar till 1906. Då styckades området upp i villatomter. Bonäs såldes till bankdirektör Frans Hallberg för den något ojämna summan 16.733 kr och 53 öre.



Denne lät nu uppföra en arkitekturtrad sommarvilla i en för tiden typisk blandning av nationalromantik och jugendstil. Något knussel med utrymmena var det inte. På bottenvåningen fanns förutom veranda och glasveranda en stor nedre hall kring vilken grupperade sig herrum, barnkammare, sängkammare, matsal med serveringsgång, jungfrukammare och kök - allt generöst tilltaget. I övervåningen runt den Öfre hallen fanns tre stora vindskammare och dessutom ett badrum. Något primitivt sommarstugeliv var det knappast tal om.

Bonäsbadet, norr om Bonäs, var från början ett "kvartersbad". Dess område utökades sedan kommunen köpt Trappebergsområdet. Badet har också blivit mer lättillgängligt sedan man fått en gångtunnel under järnvägen.

Söder om Bonäs växer en almskog - en naturtyp som är mycket ovanlig i vår del av landet. Marken är där väldigt näringsrik, några lager av döda växtdelar hinner det aldrig bli tack vare mikroorganismernas effektivitet. I dunklet under träden trivs skuggälskande växter.



41 Trappeberg

I handlingarna kan vi läsa att "Enkiann i Trappebärgen" ska betala 2 mark i arrendeavgift 1574. Genom ett förläningsbrev 1633 tilldelades Almarestäkets ägare Göran Gyllenstierna Trappeberg på behagelig tid, som det hette.

Under tjugo år på 1600-talet - strax före häxprocessernas tid - kallades Trappeberg för Trollberget. Uppfattades manne platsen som ett tillhåll för mörksens makter, eller ...?

Jordbruket drevs självständigt av arrendatorer fram till 1850-talets början då det lades under Almarestäket. Byggnaderna försvann någon gång i slutet av 1800-talet. Gårdsplatsen låg vid nuvarande Bonäsvägen 38.

Under 1900-talets första årtionde byggdes några stora villor på Trappebergs ägor. År 1968 köpte Järfälla kommun fastigheten. Sedan VA-ledningar kommit på plats i mitten av 1980-talet växte nya hus upp på gårdens gamla ägor.



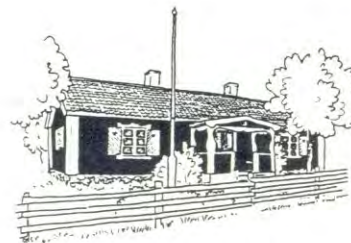
42 Dragonvägen

Dragonvägen är f.d. Enköpingsvägen, sträckningen ändrades 1932. Kaffesugna resenärer kunde förr stanna till vid Konditori & Kafé Solbacken (nuv. Dragonv. 13), startat redan 1917. I slutet av 1920-talet var där också ölservering och bensinstation - en kombination som nog får dagens trafikanter att höja på ögonbrynen. Sedan genomfartstrafiken flyttats hamnade Solbacken i bakvattnet och bensinkunderna övertogs av en annan bensinstation som låg bättre till. Kaféet avvecklades 1936 - men återuppstod som Konditori & Kafé Solberga i närheten av Stäkets station. Skam den som ger sig!

Vid nuv. Dragonvägen 9 låg Stäkets telefonstation, i drift från 1920 till 1951 då området automatiserades. Järfälla (utom Barkarby-Skälby) fick riktnummer 0758. Fram till 1969 hette riktnummerområdet Stäket. Sedan bytte det namn till Jakobsberg. Slutligen inlemmades alltsammans med Stockholm och vi blev alla noll-åttor.

43 Rytstarstugan

Vid gamla landsvägen ligger Rytstarstugan (Dragonv. 2), boställe för Almarestäkets indelta ryttare.



Men namnet Rytstarstugan är rätt nytt - "bara" från 1870-talet. Dessförinnan hette det Dockrödjan eller Dockryan - platsen där ryttern Docke röjt mark och brukat jorden, gissningsvis någon gång vid 1600-talets slut.

År 1758 hade huset brunnit ned och först i mitten av 1760-talet tycks en ny stuga ha blivit färdig. Den förste, som bodde där, var ryttern Christer Stäkberg. (Båda dessa soldater, Docke och Stäkberg, har givit namn åt nutida vägar i Rytstarstugans närhet.)

På 1780-talet - ja, kanske även tidigare - bodde det två ryttare i stugan, vilket den antagligen också var avsedd för. Rytstarstugan är unik såtillvida att den är kommunens enda s.k. parstuga - en förr rätt vanlig hustyp.



På 1830-talet blev stugan bostad för arbetskarlar, hantverkare, statfolk, inhysningar etc.

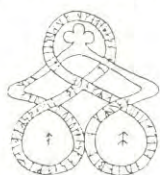
Rytstarstugan, som tillhörde Almarestäket, renoverades och såldes 1933 av greve G.M. Björnstjerna för 1.500 kr till trojänaren Nils Viktor Nilsson, som varit hans kusk och livtjänare sedan 1920. Åren 1943-61 hade Nilsson häståkeri - en verksamhet som låg rätt i tiden med tanke på krigsårens bensinbrist och behov av vedtransporter.

Nilssons barn övertog senare stugan.

44 Karlslund

Ungefär 50 m öster om Rytstarstugan (men på Häradsallmänningens mark) låg Karlslund. När skogvaktaren Carl Malmström 1892 pensionerades fick han ej bo kvar på Strömsdals skogvaktarboställe. Eftersom han inte lyckades skaffa sig någon ny bostad gavs han tillåtelse att själv uppföra en stuga på allmänningens mark. Platsen kallade han Karlslund efter sig själv.

Malmström dog 1909 och hustrun fyra år senare. Stugan tillföll då häradsallmänningen, som hyrde ut den. De sista som bodde där var barnboksförfattaren Albin Tenglet med familj. Han roade sig med att göra ristningar i berghällar runt om på häradsallmänningen. Två av dessa finns på ett berg, i närheten av Karlslund. Den ena förmedlade budskapet "Jag är livets bröd" på fem olika språk, den andra - med ett lite



Mor Anna lyckönskas ...

mer världsligt innehåll - var en lyckönskan till mor Anna på hennes 50-årsdag (30/8 1938) från Albin och Rune. (Se även nr 11.)

Karlslund revs 1963-64 i samband med bygget av den nya Rotebroleden.



våningen var lärarbostad. Vårterminen 1991 hölls sista avslutningen. Skolan hade då varit i bruk i 75 år.

Efter nedläggningen används lokalerna av föreningar.

45 Galgbacken

Ett 30-tal år innan Karlslund byggdes, låg Sollentuna härads gamla galgbacke ett stycke därifrån. (Avrättningsplatsen hade dessförinnan legat lite längre söderut.) Hängning avskaffades 1858, därefter halshöggs de dödsdömda, ett avrättnings sätt som tidigare varit förbehållet adelsmän.

Från ett par stora stenar på platsen lästes dödsdomen upp. De avrättade begravdes sedan i ett kärr strax intill sägs det.

Sista avrättningen på Galgbacken ägde rum 1864. Då avrättades arbetskarlen Adolf Åberg för dubbelmord på en änka och hennes son i Sollentuna - ett ruskigt brott om vilket det utkom ett skillingtryck. (Se nr 75.)

46 Wilhelm Boys väg

Willem Boy var en flamländsk arkitekt som av Johan III fått Almarästaket i förläning 1582. Han dog 1592. Wilhelm Boys väg är den gamla vägen mot Rotebro.

Från 1930/40-talen och fram till 1960-talets slut fanns vid Wilhelm Boys väg 5 (förr Rotebrovägen 5) både plåtslageri och sybehörsaffär - i den senare sålde man även leksaker.

47 Stäkets skolan

Stäkets skola byggdes 1916. Dessförinnan hade stäketbarnen fått gå till en skola nära Ryssgraven i Kungsängen. Det var långt dit och vägarna var dåliga.

Stäkets skolan hade två klassrum, ett för småskolan och ett för folkskolan. Senare blev där enbart lågstadieskola. I övre



Vill man göra en kortare tur kan man ta af Ugglas väg tillbaka.

- 48 Vägarna norr om motorvägen har uppkallats efter gamla ärkebiskopar - ett par av dem med hemvist i S:t Eriks borg på Stäketsholmen. (Se även nr 52.) Biskop **Henrik**, ärkebiskop 1383-1408, bytte till sig delar av Almarästaket, vilka han dock senare sålde igen.



ca 1945

49 Norrortorp

Norrortorp är känt sedan 1590-talet med Bärtill som förste kände brukare. - Brukaren Matz Oloffssons hustru måste ha varit något av en amason. Hon anklagades 1611 av Tomtebergabonden för att ha slagit ihjäl hans ox(!) vilken hennes stackars make dömdes att betala. (Se även nr 94.)

År 1633 fick Göran Gyllenstierna Norrortorp i förläning. Gården kom sedan att tillhöra Almarästaket ända in på 1940-talet då man började avstycka området.

Under större delen av 1900-talet har samma familj bott på Norrortorp. Konrad Alm kom dit 1914 och blev kvar till sin död 1952 då hans familj friköpte själva gårdsplatsen.

Stugan är byggd 1808 men har förmodligen blivit ombyggd på 1800-talet.

50 Nyboda

I likhet med Norrtorp omtalas Nyboda redan på 1590-talet. Fast på den tiden hade gården det något krånliga namnet Phillipusboda - kanske förste ägaren lystrade till namnet Phillipus (Filip)? Sedan blev det bara Boda - och så slutligen Nyboda. - Och precis som granngården kom Nyboda att hamna under Almarestäket 1633.

År 1801 var det gamla boningshus förfallet. Ett nytt byggdes. I mitten av 1880-talet var det dags för renovering. En ny dubbeldörr sattes in till en arbetskostnad av 4 kr. Att mura om bakugnen kostade 12 kr och för det riktigt stora arbetet - att lägga om logtaket - fick man betala 85 kr! Men så gick det också åt bortåt 40.000 spån!

År 1919 lades jordbruket ned och gårdsplatsen och området däromkring friköptes. Från 1920-talets slut till 1943 fanns en utedansbana vid Nyboda - en populär plats för traktens danslystna ungdomar. En sommar arrenderades dansbanan av den då rikskända Yngve Stoors Hawaii-orkester.

Nyboda låg alldeles intill nuvarande motorvägen. Det revs 1972. Rester av husgrund och några syrenbuskar är vad som finns kvar.



51 Biskop Olofs väg och TV-villan

Först på 1980/90-talen kunde Norra Stäket börja bebyggas, då hade man äntligen löst VA-frågan. Men redan omkring 1960 hade kedjehuset vid Biskop Olofs väg uppförts. Att det varit möjligt berodde på att husen försetts med ingenjör Joel Liljendahls avloppssystem av vacuumtyp, en uppfinning som sedan dess använts i allt ifrån fjärrtåg och finlandsbåtar till gruvor i Australien!

Vid Biskop Olofs väg 39 ligger "TV-villan", byggd på fyra dagar till förmån för en insamling till CP-skadade. Villan auktionerades bort för 95.000 kr av Lennart Hyland i ett Stora Famnen-program i slutet av maj 1959.



Kl 07 måndagen den 25/5 gick startskottet och kl 15 samma dag hade man taklagsfest. På torsdagen var allt klart, huset t.o.m. möblerat och trädgården planterad!

52 "Biskopsvägarna"

Biskop *Johannes*, Sveriges andre katolske ärkebiskop, blev dödad 1187 av plundrande vikingar. - Biskop *Jöns Bengtsson Oxenstierna* färdigställde borgen i början av 1450-talet. Den hade 300 mans besättning. - Nicolaus *Ragvaldi* (Nils Ragvaldsson), biskop Jöns företrädare, byggde en borg där. - *Jakob Ulvsson Ömfot*, ärkebiskop 1468-1514, efterträdde Jöns Bengtsson sedan denne tillfångatagits - sina 300 man till trots! - Efter Jakob Ulvsson kom *Gustav Trolle*, en man som hamnade mitt i hetluften vid unionsupplösningen Sverige-Danmark och blev avsatt 1517. Mest känd är Gustav Trolle för sin något skumma roll i förspelet till Stockholms blodbad 1520.

Biskop Hans *Brask* klarade nacken 1520. Vid beslutet om Trolles avsättning och borgens nedrivande hade han petat in en lapp i sitt sigill. "Härtill är jag nödd och tvungen". Berättas det.

MAN KAN HA
FALLSKÄRMAR I SIGILL
OCKSÅ!



53 E18 - motorvägen

År 1953 passerade 2.700 fordon/dag Stäket. Tio år senare var siffran uppe i 10.700. Situationen var ohållbar. En motorväg var lösningen!

Bygget startade 1964. Vägen öppnades för trafik den 3/9 1967, "dagen H" då Sverige gick över till högertrafik. (Om Enköpingsvägen - se även nr 78.)



KALLHÄLLS TUREN



Man kan cykla
eller promenera!



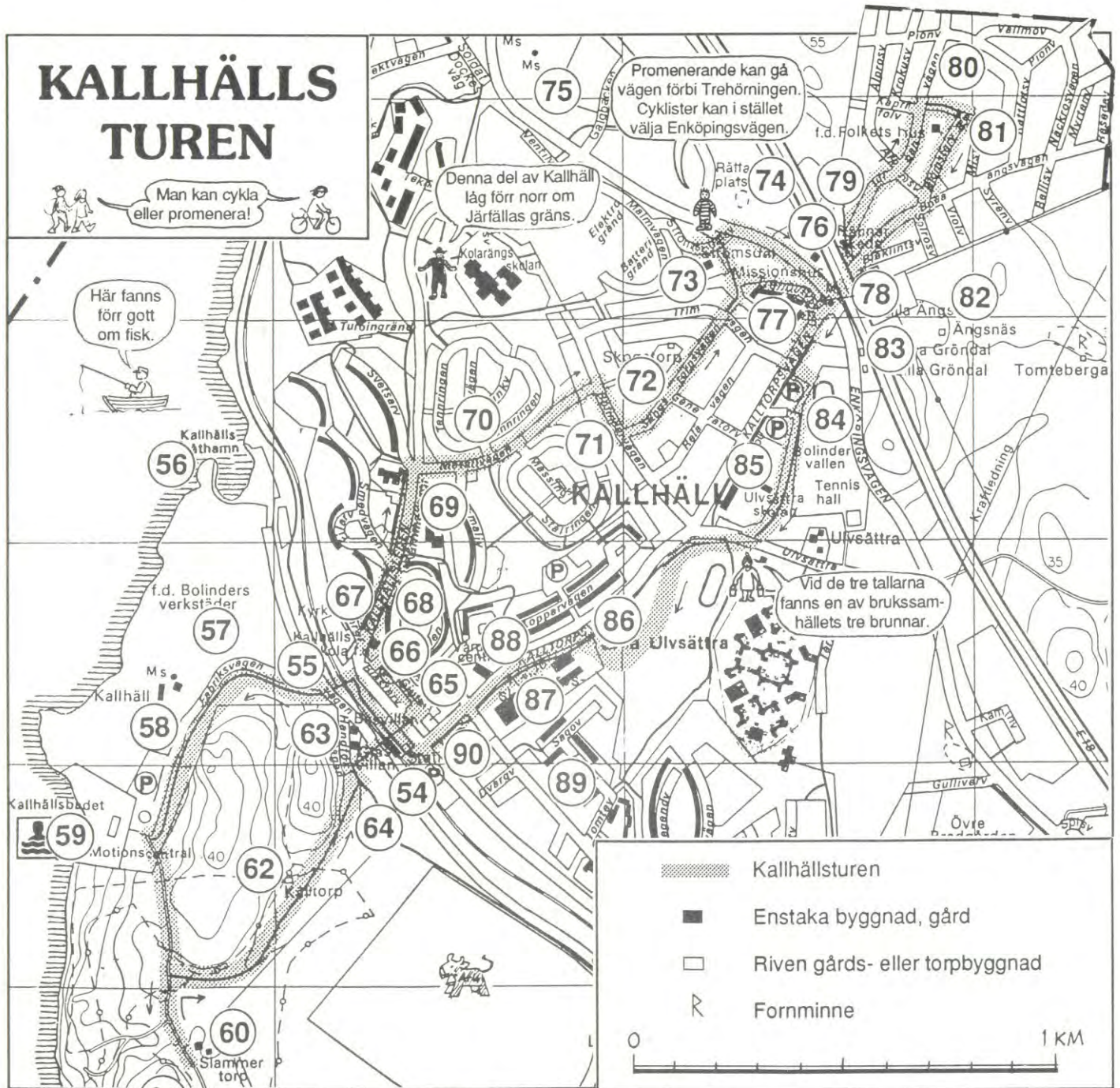
Här fanns
förr gott
om fisk.



Denna del av Kallhäll
låg förr norr
om Järfällas gräns.

Promenerande kan gå
vägen förbi Trehörningen.
Cyklister kan i stället
välja Enköpingsvägen.

Vid de tre tallarna
fanns en av brukssam-
hällets tre brunnar.



- Kallhällsturen
- Enstaka byggnad, gård
- Riven gårds- eller torpbyggnad
- Fornminne

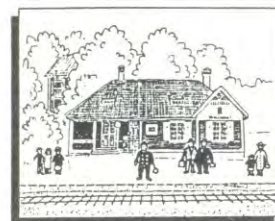


61 Väg mot Dikartorp (och Görvåln)

KALLHÄLLSTUREN

ca 7 km

Kallhällsturen domineras av Bolinderindustrin. Vi möter det tidiga 1900-talets patriarkaliskt styrda brukssamhälle med sina rödmålade arbetarbostäder, 1940/50-talens modernt anpassade bruksbebyggelse i form av radhus, småstugor och hyreshus - men också fortsättningen, tiden efter Bolinders, med förortsområdenas och centrumets framväxt.



54 Kallhälls station

År 1876 öppnades järnvägen Stockholm-Köping. Kallhäll fick station 1907 då Bolinders började bygga upp sina verkstäder.

Dubbelspåret till Kallhäll blev klart 1961 och den 12/5 1968 var det pendelstågspremiär. Ett nytt stationshus byggdes, en ö-station där stationen ligger som på en ö mellan spåren. Det gamla stationshuset låg länge kvar. Men 1982, när man började bygga en ny bussterminal, låg det i vägen och byggnaden revs. En sak lyckades man dock rädda - stationshusets gavelspets! Den sattes 1985 upp på viadukten vid stationen ut mot Kallhällsleden.

En bit norr om stationen fanns en banvaktsstuga från 1877. För stäketbor, som arbetade på Bolinders, var järnvägen den närmaste vägen. Det var många som gick på spåren - men

inte utan att betala för det! En gångbiljett på spåret Stäket-Kallhäll kostade nämligen 5 kr om året. För att övervaka att ingen gratispromenerade sträckan utan giltigt "färdbevis" utsågs banvakten till "spärrvakt" och kontrollant. Enligt reglerna på kortets baksida skulle man stiga av spåret när tåg kom. Annars kunde man mista kortet! Och få böta!



Mellan stationen och järnvägsövergången låg förr "Hundholmen" (se karta s 26). Under 1910/20-talen övervakades fabriksområdet nattetid av vakter med lösa hundar, vilket kunde ställa till en del problem för dem som jobbade nattskift. Det gällde att se till att man hade sockerbitar i fickan när man skulle hem.

55 Vattenkvarn och såg

Förr fanns en å ungefär vid nuvarande Fabriksvägen. I slutet av 1600-talet hade man dämt upp den och anlagt en vattenkvarn. Uppdämningen föll inte Görvälnsgrannen på läppen, den påstods skada Görvälns mark. Hur det nu än var med den saken så var kvarnen i alla fall kvar till 1850, de sista fyra decennierna även utökad med en såg.





56 Båtklubben

Redan 1921 startades Kallhälls Båtklubb, kommunens äldsta. Båtarna hade man vid Alkärrret intill fabriksområdet.

Nästan alla skaffade sig båt, oftast med en liten motor på. Fritiden tillbringade man till sjöss - för det mesta tillsammans med andra familjer. Man for på utflykter, badade, fiskade, plockade bär eller tältade på någon ö. Krigsårens bensinransonering gjorde dock att båtutfärderna upphörde. Det fick bli cykelutflykter i stället.

57 Bolinders

År 1845 hade bröderna Jean och Carl Gerhard Bolinder grundat en mekanisk verkstad på Kungsholmen intill Serafimerlasarettet. Trångboddhet gjorde att man 1906 inköpte Kallhälls gård, som hade ett utmärkt läge invid både Västeråsbanan och Mälaren.

I Kallhäll uppförde J. & C.G. Bolinders mekaniska Verkstads AB gjuterier och verkstäder. Samtidigt byggde man upp en rad arbetarbostäder - men även skola, affär, tvättstuga, samlingslokal, matservering, poststation, särskilt hus för ogifta arbetare etc. (Se kartan på s 26.) Precis som i andra brukssamhällen styrdes *allt* av "Bolaget" - dvs i praktiken av den allsmäktige direktören Erik August Bolinder (son till grundaren C.G. Bolinder).

Företaget ägde all mark och sålde inte en kvadratmeter till någon. Några år efter Erik Augusts död bildades Bolinders drabantstad 1934. Den övertog all mark utanför fabriksområdet 1955 och sålde sedan till andra stora byggherrar - HSB, Riksbyggen m.fl. År 1969 förvärvade kommunen alla drabantstadens aktier. Pris 8,5 miljoner.

Verksamheten, som startade med spisar, kaminer och maskingods, utökades undan för undan till köttkvarnar, diskmaskiner, sanitetsgods, utombordsmotorer, kylskåp... Under krigsåren levde man också högt på gengasaggregat, tältkaminer etc.



År 1932 delades företaget i Bolinder-Munktell i Eskilstuna och Bolinders Fabriks AB i Kallhäll. Chef blev Birger Dahlerus. Företaget lades ned 1956, det hade då dominerat livet i Kallhäll under ungefär ett halvt sekel. Efterföljaren Svenska Maskinverken lades ned 1979. De gamla fabrikslokalerna har sedan hyrts ut till diverse småföretag, en av de stora monteringshallarna blev t.ex. träningslokal för golfare. De välbevarade fabriksbyggnaderna med sina trappstegsgavlar är från 1900-talets början - en ursprunglig och tidstypisk industri-miljö.



58 Kallhälls gård

Före reformationen var Kallhäll biskopshemman och tillhörde - tillsammans med bl.a. Görväln - ärkebiskopsborgen i Stäket. Sedan följde en rad adliga ägare.

På 1670-talet kom man ihop sig med grannen på Görväln, den processlystne hertig Adolf Johan, Karl X Gustavs bror. Det gällde rågången (gränsen) mellan gårdarna, en tvist där Kallhäll till slut tog hem segern.

Under 1700-talet och första hälften av 1800-talet var Kallhäll utarrenderat. År 1833 såldes det till Axel Ulrik Björkman på Görväln, vars dotter Sophie 1855 övertog Kallhäll. Hennes make Ludvig Theodor Almqvist var civilminister 1856-60 och justitieminister 1879-80 - samt då och då påtänkt som regeringschef.

Kallhälls gård omkring 1907



Styrelseordföranden i J. & C.G. Bolinders Mekaniska Verkstads AB, C.H. Heurlin, köpte Kallhäll 1906 och överförde köpet på bolaget. Huvudbyggnaden, uppförd på 1860-talet i den då så populära "schweizerstilen", användes av direktör Erik August Bolinder som sommarvilla. Efter hans

död 1930 blev den huvudkon-
tor och byggdes om. Inget av
den gamla arkitekturen bevara-
des. - Biljardsalongen är dock
 kvar som den en gång var.



59 Kallhällsbadet

Vid Trädgårdsviken intill det nuvarande badområdet hade direktör Bolinder sin trädgård med odling av vindruvor, tomaters och annat smått och gott. Senare arrenderades marken ut till en trädgårdsmästare som hade en blomsteraffär i "Posthuset" (se nr 65).

Kallhällsbadet iordningställdes 1959 och har sedan dess utökats. En motionscentral med bastu blev färdig 1974 och i området strax intill finns motionsspår.

Det högra
huset är
den äldre
torpstugan



60 Slammertorp

Slammertorp tillhörde Görväln från 1500-talet och 400 år framåt. Gården hade goda betesmarker, fiskevatten vid Mälaren samt fin skog - den ansågs vara socknens skogrikaste. Fast särskilt bra åkerjord var där inte. Vissa av brukarna hade svårt att betala sina arrenden och andra stannade inte särskilt länge - tidvis stod gården öde.

På 1920-talet såldes Slammertorp till Bolinders för att senare säljas vidare till civilingenjör Stellan Mörner, gift med Bolinders dotter och själv chef på Bolinders. Väster om Slammertorp, närmare sjön, lät han 1937 uppföra ett bostadshus kallat *Hälleboda*. Det brann dock ned 1970.

Vid Hälleboda finns sedan 1985 en s.k. sjövärmepump, som använder Mälarens vatten som värmekälla. Den ersätter därmed oljeförbränning och svavelutsläppen minskar.

Går eller cyklar man till Görväln
kommer man förbi Dikartorp.



61 Dikartorp

Söder om Slammertorp ligger Dikartorp, av medeltida ursprung och hörande under Görväln sedan 1500-talet.

Vid Dikartorpsån en bit från Kallhäll-Görvälnvägen kan man se rester av fördämningsvallar efter vattenkvarn och såg. På 1750-talet fanns två kvarnar vid ån.



Dikartorp före 1929

Gården brukades självständigt till 1818, därefter lades jordbruket under Görväln och tjänstefolk flyttade in på Dikartorp. En gårdssmed var den siste som bodde där, varefter byggnaden brändes ned 1929. Senare uppfördes en sommarvilla samt en trädgårdsmästarebostad.

Nordligaste delen av Dikartorps ägor såldes 1922 till Bolinders. Järfälla kommun köpte sedan 1966 viss del av den återstående marken.

Dikartorpets lundar och ängar är av botaniskt intresse. I ängskanten växer t.ex. den sällsynta skogslöken och vid sjön den fridlysta kungsängsliljan. Försommarkvällar kan man höra näktergalen sjunga.



62 Källtorpet

Invid Görvälns gräns mot Kallhäll låg Källtorpet. Torpet, som var bebott till 1832, låter tala om sig första gången 1786 då torparen Anders Ersson och hans hustru Stina var dopvittnen. På den forna torpplatsen finns en del stensamlingar - kanske minnen av den lilla backstugan.

63 Glasvillan och Basvillan

Mellan 1909 och 1913 byggdes ett tjugotal bruksbostäder (de flesta på "centrumsidan" av järnvägen). Endast två villor väster om järnvägen finns kvar - Glasvillan och Basvillan. I Basvillan bodde förmännen i



Basvillan



Glasvillan

lägenheter om två rum och kök. I Glasvillan fanns fyra lägenheter med vardera ett rum och kök - den normala lägenhetsstorleken. Glasvillan, som fått sitt namn av husets mittparti med alla sina fönster, var något mindre än de andra arbetarvillorna, vilka normalt bestod av sex lägenheter.

Basvillan och Glasvillan var de yttersta i en rad på sex villor. De övriga fyra låg utefter den väg som nu är gångväg. Raden av träd som kantade den gamla vägen syns fortfarande i vegetationen.

64 Logen och Paviljongen

En bit därifrån låg ytterligare två byggnader - Logen och Paviljongen. **Logen** användes efter kriget som flyktingbostad. Ogifta arbetare hade inhysts där innan Ungkarlshotellet byggts - och en och annan familj. (Se även nr 109.)

Paviljongen
(efter teckning av
Oskar Nilsson)



Paviljongen hade tjänstgjort som utställningslokal för bolinderprodukter vid Stockholmsutställningen 1897. I Kallhäll kom den att bli ett det tidiga 1900-talets allaktivitetshus! Där fanns tvättstuga och mangelbod. Och festlokal. Man tränade brottning och gymnastik - och hade studiecirklar. Under några år hade missionsföreningen här sin möteslokal (tills direktör Bolinder plötsligt portförbjöd dem). I huset blev det sedan bibliotek. Dess allra första ursprung var f.ö. ett litet skåp med böcker som fört en mer eller mindre ambulerande tillvaro innan det stationerades här. - På 1920-talet fick Bolinder för sig att han skulle starta en musikkår. Han rev ut allt på övre våningen för att ha musikpaviljong där och anställde en musikedirektör Smith, vars enda uppgift var att drilla gubbarna. Av musikanterna krävde Bolinder bl.a. att de vid en viss tid under somrarna varje onsdags- och lördagskväll skulle spela "Sverige". Själv skulle han då sitta vid sin villa och insupa de fosterländska tonerna!



65 Byxfickstorget/Gjutarplan

Gjutarplan vid gångbron utgjorde förr det s.k. Byxfickstorget. Där stod vattenpumpen kring vilken det alltid var samling. Gubbarna stod där med händerna i byxfickorna och pratade (och hemma väntade fruarna på vattnet).

Strax bredvid fanns anslagstavlan. En kvinna kom en gång hemrusande och sa att nästa söndag **måste** de till missionshuset för där serverades kaffe och wienerbröd. När den skeptiske maken kontrollerade uppgiften på anslagstavlan visade sig att vad det bjöds på var - "korta vittnesbörd"!



Vid Byxfickstorget stod ortens enda telefonkiosk. Dit kunde man ringa och be att få tala med vem som helst i Kallhäll. Det var alltid någon som svarade och rusade och hämtade vederbörande.

I en av villorna var posten inhyst - "posthuset".



"Affärsvillan" låg vid samhällets utfartsväg mot Enköpingsvägen. En privat affär hade startat 1910 men avvecklats. Arbetarna ville ha en kooperativ affär i stället. Av direktör Bolinder fick man hyra lokal - *men* under förutsättning att man *ej* anslöt sig till Kooperativa Förbundet! Efter chefskifte på Bolinders flyttades verksamheten 1931 till en egen butik vid nuvarande vårdcentralen. Och anslöts till Kooperativa Förbundet! År 1974 öppnades Konsumhallen i centrum.

De gamla arbetarvillorna revs i slutet av 1950-talet och Kallhälls centrum växte upp, det första huset var färdigt 1960. Ytterligare centrumhus tillkom 1964 och 1971. År 1970 stod Folkets Hus klart med biograf, samlingslokaler och bibliotek.

Affärsgången följer den gamla vägen från Byxfickstorget mot järnvägsövergången, Eskilstunagatan kallad därför att där bodde en del folk från Eskilstuna.

År 1922 var det en mindre strejk. Arbetarna ville ha 5 öre mer i timmen. Bolinders underlydande chefer hade sagt nej. De strejkande gubbarna låg i gräset vid Eskilstunagatan när direktör Bolinder kom åkande. Ingen for upp och hälsade, alla låg kvar. Kommen till fabriken kallade Bolinder omedelbart till sig facket för att ta reda på orsaken. Kravet på 5 öre godkände han, det var väl en struntsak, tyckte han (värre var det antagligen med det uteblivna hälsandet).



66 Bolinders skola/Kallhälls skola

För bruksamhällets barn startade Bolinders en skola. Företaget bekostade alla skolans utgifter samt anställde och avlönade lärare. Men endast kvinnliga lärare! Direktör Bolinder trodde att alla manliga lärare var socialister.

I skolhusets bottenvåning fanns två skolsalar och på övervåningen bostäder för de båda lärarinorna.

År 1914 hade skolan som flest elever - 94 stycken. Bolinders drev skolan till 1931 då Järfälla församling tog över för att ett år senare lämna över ansvaret till kommunen. Skolan var i bruk till 1952 - de sista tio åren enbart som småskola. Skolan har sedan dess använts för annan verksamhet.



67 Ungkarlshotellet och S:t Lukas kyrka

För att lösa bostadsproblemen för ensamstående arbetare byggde Bolinders 1927 Ungkarlshotellet med plats för 65 ensamstående män och med en stor matsal. År 1943 tillbyggdes ytterligare rum för 20 personer samt klubberum och sällskapsrum. I matsalen skulle man pröva det populära "Barsystemet", omtalade personaltidningen och förtydligade för säkerhets skull "alltså självservering" för att ingen skulle tro något annat. Maten var god och riklig trots krigsåren, berättade tidningen. För att dryga ut köttdieten höll källarmästare Brunbäck dessutom grisar - "präktiga och välgödda". Matsalarna var öppna för alla som arbetade på Bolinders.

I början av 1970-talet hade hotellet spelat ut sin roll. Det revs 1975.



Järfälla församling hade från 1959 hyrt gudstjänst- och församlingslokaler i centrum. Kyrkan köpte ungtkarlshotellets mark och uppförde S:t Lukas kyrka, vilken högtidligen invigdes av biskop Ingemar Ström söndagen den 9/10 1977. Kallhäll, som då utgjorde ett av fyra distrikt i Järfälla församling, blev egen församling den 1/1 1992.



68 Rondellen

År 1953 sålde Bolinders mark till HSB. Nu uppfördes ortens första bostadsområde som Bolinders *inte* byggt! Därmed blev det möjligt också för andra än anställda vid företaget att bosätta sig i Kallhäll. Det hade det inte varit tidigare. - Rondellen var HSB:s hundra bostadsrättsförening.

69 Rondellskolan och servicehuset (Kärnmakaren)

När barnantalet i Kallhäll starkt ökade i början av 1960-talet uppfördes en provisorisk skolpaviljong för sex lågstadielklasser, Rondellskolan. Efter 18 år var det dags att tillgodose en annan starkt växande grupp - pensionärerna! Lågstadieskolan ersattes 1985 av ett servicehus med 60 lägenheter, matsal och gemensamma utrymmen.

70 Stålringen och Tennringen

I början av 1960-talet byggdes ett stort villaområde med 140 hus. Gatunätet formades som ovaler med gatunamn som anknyt till Bolinders verksamhet.

I Kallhäll finns få spår av forntidsmänniskor, men vid nuvarande Tennringen har någon eller några slarviga gamla kallhällsbor lämnat efter sig sina stenyxor - två stycken har hittats i området.



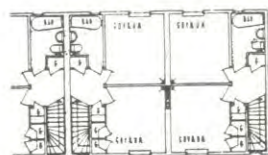
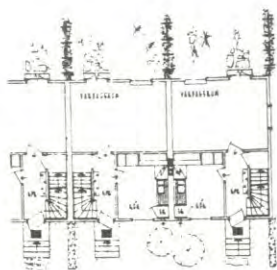
Båtformig stenyx

71 Bolinderbyn

År 1945 när Bolinders hade vind i seglen byggde man radhus och villor för de anställda på ett stort område i östra delen av företagets mark - ett av stockholmstraktens få exempel på modern bruksbebyggelse och dessutom Järfällas första större samplanerade område. Här uppfördes 21 radhuslängor med sammanlagt 168 3-rumslägenheter. Området fick gemensam panncentral, tvättanläggning, samlingslokal och barnkrubba. Från början var det bara folk som arbetade på Bolinders som fick bo i husen. Den som slutade vräktes, vilket orsakade stora problem eftersom det inte fanns några andra bostäder i Järfälla att flytta till på den tiden. Så småningom kom Lex Bolinder, en lag som satte P för dylika villkor i boendet.

Till den nya Bolinderbyn kom också en del nytt folk. Inte alltid bra folk, tyckte de gamla urinvånarna och kallade i början platsen för "Jämmerdalen". T.o.m. från bussen ropades hållplatsen ut som Jämmerdalen.

Del av radhuslänga
Fasad, bottenvåning
och övervåning



72 Skogstorp

Under åren 1945-48 byggdes 81 små villor för anställda vid Bolinders. Kostnad för villan beräknades till 29.000 kr. Bolaget lämnade ett ränte- och amorteringsfritt lån avseende tomten på 2.500 kr på 10 år. För varje år man arbetade vid Bolinders avskrevs lånet med 1/10. - Precis som Bolinderbyn är Skogstorp en modern variant av bruksbebyggelse.



Torpstugan
Skogstorp

Villasamhället har fått namn efter torpet Skogstorp. Det tillhörde Ulvsättra och nämns första gången 1741. Stugan var bebodd till 1961, men något jordbruk hade då inte bedrivits där på ett bra tag. År 1962 brände brandkåren ned torpet. Rester av en berså och ett par fruktträd är vad som återstår - även en husgrund på 8 x 5 m kan anas.



Strömsdal

73 Strömsdal med Strömsdalsvägen

Strömsdal anlades i början av 1800-talet som skogvaktarboställe för Sollentuna Häradsallmänning. (Lugnhamn vid Ängsjö hade tidigare varit skogvaktarens bostad - se nr 4.) Den siste skogvaktare, som bodde i stugan var Carl Månsson. När han avgick med pension 1962 fick han rätt att bo kvar i huset under sin livstid. Han bodde där till 1985. Bostaden har sedan hyrts ut.

Strömsdalsvägen, den lilla vägsnutten som går förbi huset, är en del av den forna Enköpingsvägen, som rätades ut här i början av 1930-talet.

74 Rättarplatsen

Sollentuna härads gamla avrättningsplats låg ursprungligen ca 160 m nordväst om Kallhälls Missionshus på Häradsallmänningens mark.

Rättarplatsen var i bruk till omkring 1804 då skogvaktarbostället Strömsdal byggdes, vilket antagligen var anledningen till att avrättningsplatsen flyttades. Att ha en avrättningsplats precis inpå knuten kan inte vara särskilt angenämt.

Sista avrättningen här ägde rum 1802. För att komma över en riksdaler och fyra skilling, ett par glasögon och ett silverspänne hade två volontärer vid flottan rånmördat en torpare och hans hustru i Ålsten i Bromma. För denna "grofwa misgärning" dömdes de till att mista höger hand, halshuggas och steglas "sig sielfwa til straff och androm till skräck och warning". (De avrättade satt sedan kvar på sina stegel i över ett halvår!) - Av den gamla rättarplatsen finns ingenting kvar.



75 Galgbacken

Sedan avrättningsplatsen vid Strömsdal gjort sitt flyttades den i början av 1800-talet ca 500 m åt nordväst till Galgbacken. (Se även nr 45.)

Sista avrättningen där ägde rum 1864. Då avrättades arbetskarlen Adolf Åberg för "Det rysliga dubbelmordet å Enkan Sofia Gustafson och hennes nioårige son i Nyboda torp under Wiby i Sollentuna socken, natten mellan den 4 och 5 augusti 1862" som det stod på det skillingtryck som gavs ut därom. Sista versen vänder sig till publiken som kommit för att beskåda avrättningen:

När du vänder tillbaka,
Lär af denna hemska syn,
Öfver hjertats luster svaka,
Höja bönen suck mot skyn!



Ortstraditionen pekade exakt ut platsen och 1973 lokaliserade man den och hittade hålet efter galgen, som var täckt av en sten. (Hängning avskaffades 1858, därefter halshöggs de dödsdömda.)



76 Missionshuset

Kallhälls Missionsförsamling, som bildades 1913, hade 1917-1926 fått disponera en del av Paviljongen i Kallhäll. Men plötsligt sades hyreskontraktet upp. Att få en central tomt i Kallhäll var omöjligt. Men precis utanför sockengränsen lyckades man få hyra en tomt av Sollentuna Häradsallmänning. Församlingen kunde där under stora uppoffringar och med eget arbete uppföra sitt Missionshus, invigt 1928. I ett pressen kunde man bl.a. läsa att Missionshuset var "vackert beläget vid stora landsvägen". Det var då det ja.

Walls kiosk har legat här sedan 1937 - en gång en populär träffpunkt för traktens ungdomar.



77 Trehörningen

Som en fortsättning på Bolinderbyn lät Bolinders 1950-52 i kvarteret Trehörningen uppföra fyra trevånings hyreshus med sammanlagt ett 80-tal lägenheter. I bottenvåningarna fanns affärslokaler.

Liksom radhusen hade lägenheterna s.k. tjänsteklausul, dvs endast folk som arbetade på Bolinders fick bo där. Sa man upp sig fick man flytta!

78 Enköpingsvägen med milstenen

Enköpingsvägen, som är av medeltida ursprung, hade sin storhetstid på 1600-talet då koppartransporterna från Kopparberget och Bergslagen till stor del gick här.

Utefter vägen växte det upp krogar och skjutshåll. Fjärdingsstolpar sattes upp var 2.670:e meter (utmärkande en kvarts gammal svensk mil). Vid Trehörningen står en sådan stolpe. Den fanns tidigare på andra sidan vägen och utvisade att det var nio fjärdingsväg till Stockholm (dvs 2,403 mil).



I början av 1900-talet dök de första bilarna upp. Men vägen inbjöd inte till några större hastigheter. Det var en smal, bitvis krokig och backig grusväg, lagom bred för en hästskjuts ungefär - och här och där dessutom försedd med grindar! (En av dem fanns f.ö. här vid E18:s nuvarande viadukt.) På 1920-talet rätade man ut de värsta krökarna och schaktade bort de brantaste backarna. (Och tog bort grindarna.) På 1930-talet fick vägen betongbeläggning. Tillsammans med sju andra vägar i stockholmstrakten upphöjdes den 1937 till "huvudväg".

79 Rännarskede

Rännarskede var 1656 ett torp under Viby gård i Sol-lentuna. Från 1770-talet och ett 50-tal år framåt - kanske längre - var det krog där. Torpet låg vid en raksträcka. Eftersom namnet ungefär betyder kapplöpningsträcka så kan man anta att kuskarna "gasade" på lite extra där.

År 1905 sålde Vibys ägare Rännarskede till AB Hem på Landet, som året efter sålde det vidare. Under några år kom det sedan att vandra ur hand i hand med allt högre priser. Det som köptes 1907 för 30.000 kr hade 1910 stigit till 100.000 kr! Tala om snabbt förräntade pengar!

Rännarskede var bebott till 1964 men fick stryka på foten kort därefter då den nya motorvägen byggdes. Kvar finns dock lite syrébuskar och fruktträd och en jordkällare.

Strax intill Rännarskede hade Konsum en butik sedan 1945. Den hamnade nästan mitt under nya E18 och försvann strax efter 1960-talets mitt.



80 Björkliden/Kallhälls villastad

Bolinderarbetare, som på 1910-talet ville bygga sin egen villa fick söka sig utanför sockengränsen. På Rännarskedes mark i Björkliden (Kallhälls Villastad) växte ett nytt villasamhälle upp. Området, som låg i Sollentuna, överfördes till Järfälla den 1/1 1955.



81 Grantorp/Folkets hus

Direktör Bolinder ogillade all facklig verksamhet och Folkets Hus Föreningen, som bildades 1912, fick förstas ingen lokal i Kallhäll. Så fick man nys om att Grantorp i Björkliden var till salu och köpte stället genom bulvaner. Det höns hus, som hörde till egendomen, byggdes om till Folkets Hus. Väggar-na hölls samman av 2-3 järnstänger i taket. Här hade man möten, dansaftnar och biograf. En utedansbana fanns också. - Efter förnyade försök att förvärva en centralt belägen tomt uppfördes 1936-37 ett nytt Folkets Hus på den gamla tomten vid Blomstervägen. Kooperativa förbundets arkitektkontor, som ritade den nya byggnaden, gav den en stram funktionalistisk stil. År 1965 sålde föreningen byggnaden till Järfälla kommun och invigde fem år senare ett nytt Folkets Hus i Kallhäll. Äntligen hade föreningen efter nära 60 år fått det centrala läge den en gång så hett eftersträfvade! (Se nr 65.)

Grantorp har sedan använts av en amatörteaterförening.



82 Lilla och Stora Ängsnäs och Tomteberga

Strax söder om Björklidens gräns låg torpen Lilla Ängsnäs (1827-1850-talet) och Stora Ängsnäs (1600-1885) - samt gården Tomteberga, självständigt brukad till 1884. (Se 94.)

83 Stora och Lilla Gröndal

Den nya motorvägen kom att gå rakt över de båda torpens gårdsplatser. Bägge tillhörde Görväln.

I *Stora Gröndal* bodde 1727 smeden Petter Ekman. Under åren 1735-1821 var där krog. (Samtidigt fanns en krog till vid Rännarskede bara några hundratal meter längre norrut! Men krogbehovet var tydligen omåttligt i gamla tider.) Torpet var bebott till i början av 1940-talet.



Lilla Gröndals historia omspanner bara 35 år, 1862-1897. Torpet var till att börja med bostad för torpare och sedan för jordbruksarbetare.



84 Bolindervallen och IF Triangeln

IF Triangeln bildades 1926. I början var villkoren rätt primitiva. Omklädsel skedde t.ex. i buskarna (om sådana fanns). Bandy matcher på Översjön föregicks av någon timmes arbetsmatering. Då laget en gång spelade en fotbollsmatch på Jakobsbergs Folkhögskolas fotbollsplan kom en herrelös häst intravande och ville vara med. Först sedan domaren till publikens och spelarnas munterhet jagade den ett par varv runt planen lyckades han få ut den och matchen kunde fortsätta.

År 1937 upplät Bolinders mark för en idrottsplats - under förutsättning att klubben bytte namn till Bolinders IF Triangeln. (När företaget upphörde bytte man tillbaka.)

Idrottsplatsen utrustades undan för undan med hopp-, kast- och löparbanor. Och omklädningsrum. Sedan kommunen tog över skötseln 1962 har ytterligare förbättringar skett, konstfrys bana, tennisbanor, belysning m.m.

85 Kallhälls nya skola/Ulvsättraskolan

Vid 1940-talets slut var inte Bolinders skola från 1909 tillräcklig. Den 26/11 1951 lades grundstenen till en ny skola och höstterminen 1952 var Kallhälls nya skola, som den först kallades, färdig att tas i bruk. I mitten av 1960-talet bytte den namn till Ulvsättraskolan. (Se nr 115.)



86 Kallhällsparken

I samband med utbyggnaden av Lilla Ulvsättra anlades Kallhällsparken, som invigdes våren 1993.

Vid några gamla tallar fanns tidigare en brunn. Därifrån togs f.ö. vatten både till Bolinderbyn och Skogstorp innan invånarna där fått kommunala VA-ledningar.



På 1920-talet hade Bolinders tillverkat en ny stor traktor som skulle provköras vid Ulvsättra. Men traktorn var oerhört tung och i närheten av Källtorpskolan sjönk den plötsligt ner i sankmarken. Och försvann! Och där ligger den än i dag - ett jättestycke skrot som man odlar ovanpå i många år. Det låter som en fantasifull skröna - men det lär faktiskt vara sant!

87 Källtorpskolan

Hösten 1968 stod Källtorpskolan klar med mellan- och högstadium. Egentligen skulle där enbart ha varit högstadium men den nya låg- och mellanstadieskolan Lädersättra hade så liten tomt att myndigheterna inte tillät mellanstadieelever att gå där. (Se nr 112 och 113.)



88 Konsum Kallhäll och Vårdcentralen

Konsumaffären, som byggdes 1931, flyttade 1974 sin verksamhet till centrum (se nr 65). Huset, som sedan användes som fritidsgård, revs 1983. Vid dess gamla plats uppfördes Kallhälls vårdcentral. Strax intill ligger vårdboendet Eken, som invigdes i september 1996.

89 Tjänstemannavillorna

I brukssamhället var det skillnad på folk och folk. Det var otänkbart att tjänstemän skulle bo tillsammans med arbetare. Därför uppförde man 1942 vid nuv. Lädersättravägens västra del fem fristående villor, som låg i förmå avskildhet från arbetarbostäderna.

90 Mullvallen

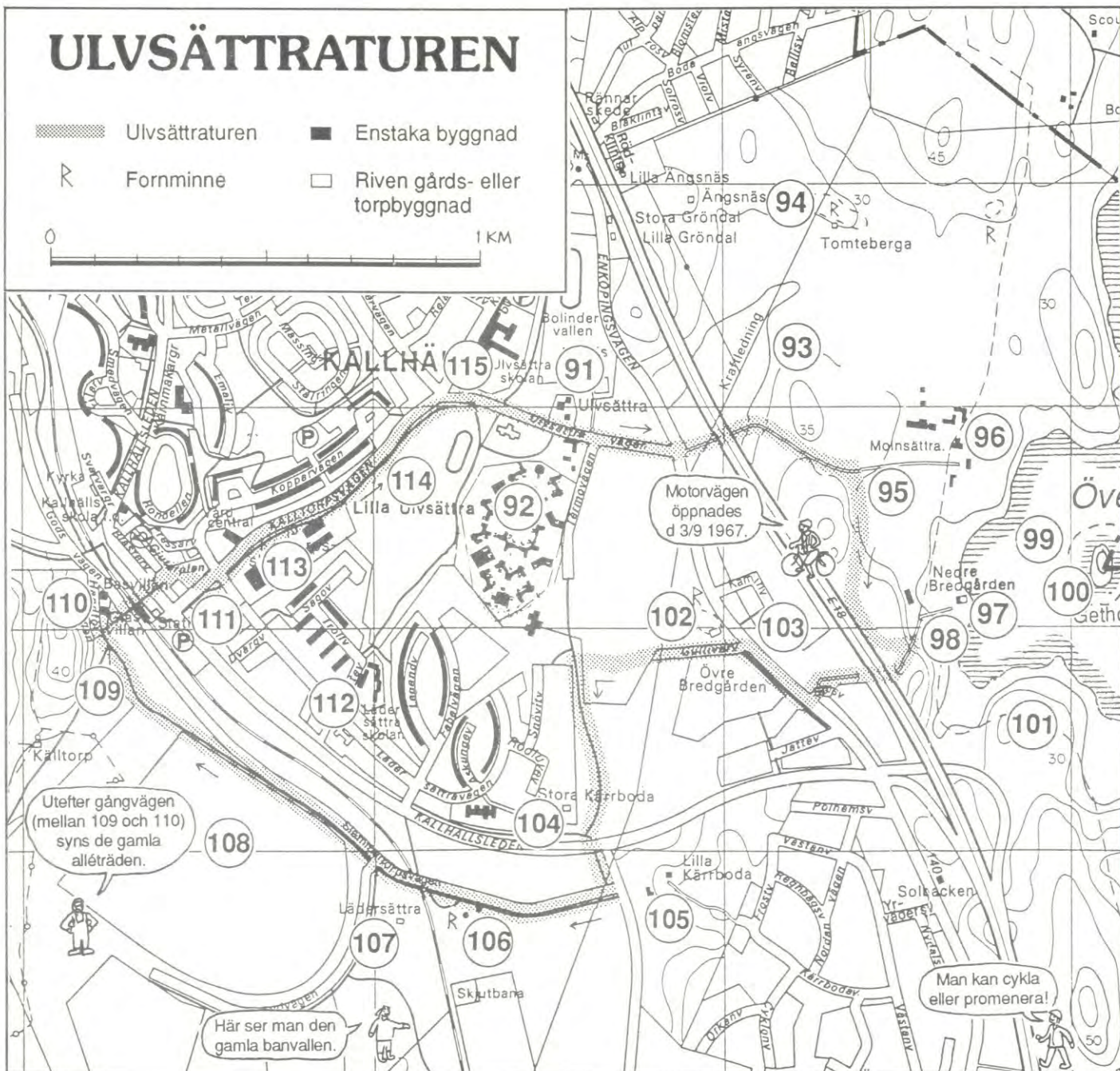
Ungefär där parkeringsplatsen i dag ligger var förut en äng där det unga Kallhäll med förkärlek spelade fotboll. I folkmun kallades platsen Mullvallen. Underlaget var rätt mjukt så bollen studsade knappt.



ULVSÄTTRATUREN

 Ulvsättraturen	 Enstaka byggnad
 Fornminne	 Riven gårds- eller torpbyggnad

0 1 KM



ULVSÄTTRATUREN

5,4 km

I Ulvsättraturen möter oss det gamla Kallhäll, sådant det var före Bolinderindustrins etablering - gårdar och torp, vars marker på vissa ställen omvandlats till industriområden och modern bostadsbebyggelse - men också områden där ett levande jordbruk och skogsbruk fortfarande är det dominerande inslaget.



91 Ulvsättra gård

Ulv- kommer av det gamla ordet för varg och -sättra betyder fäbod eller utmarksäng.

Ulvsättra, som nämns första gången 1534, var ett kyrkogods tillhörande Görväln. Efter reformationen lade förstås kungen och Kronan beslag på det. År 1573 skänkte Johan III bl.a. Görväln och Ulvsättra till Antonius de Palma, vilken troget stått vid Johans och hans gemål Katarina Jagellonikas sida under de svåra åren då Johans äldre bror Erik XIV var kung.

Brukaren (arrendatom) Hans fick 1599 betala 27 öre i förnögenhetsskatt. På gården hade han 5 kor, 2 hästar, 4 får och ett svin. Dessutom var han s.k. sexman, dvs förtroendevald tillsynsman för en av socknens sex rotar. Han hade att

till höga vederbörande rapportera hur det stod till bland grannar och andra.

Huvudbyggnaden uppfördes 1801 i en stil som var ganska vanlig för mindre herrgårdar under slutet av 1700-talet. Huset beskrevs 25 år senare vara "i ganska godt stånd". Den norra flygeln byggdes 1803. Vid brandsynen 1826 var den i "hjelpeligt stånd". I stugan fanns en förstuga och två drängkammare. I den södra flygeln hade man tvättstuga och brygg-hus.

Lantbruk bedrevs hela tiden på gården - också under de år på 1800-talets första hälft när den arrenderades av högre ämbetsmän och grosshandlare från Stockholm.

Axel Ulrik Björkman, ägare till Görväln (och Ulvsättra) lät i slutet av 1800-talet bygga en ny lada, ett stall och en ladugård för 20 kreatur. Ett vagnshus tillkom 1905. Den byggnad, som kallas Stallsättra (strax söder om logen), är dock en utböling. Det är ett uthus, som stod vid Stora Kärrboda. Det flyttades hit 1969, man stack helt sonika ett par granar under byggnaden och drog den till Ulvsättra.

Ulvsättra gård övergick på 1920-talet från Görväln till Bolinderföretaget, som började bebygga marken. Fr.o.m. 1969 har gården tillhört Järfälla kommun. Lantbruket lades ned två år därefter och ekonomibyggnaderna togs i besittning av kommunen. Stallsättra t.ex. kom att användas för Kallhälls 4H-klubbs verksamhet.

Själva gårdsmiljön med mangård och ekonomibyggnader finns kvar - en idyll inte långt från genomfartsvägen och en av kommunens få kompletta gårdsmiljöer.

Gården restaurerades 1979. Kallhälls Bygdegårdsförening har sedan drivit verksamhet där.



92 Lilla Ulvsättra

Ungefär 300 m söder om Ulvsättra låg torpet Lilla Ulvsättra, tillkommet någon gång på 1700-talet - oklart när. Vi vet dock att år 1738 hette torparen där Drake. Torpet gick först under lite olika namn innan man slutligen stannade för Lilla Ulvsättra. Torpstugan, som var av sen 1800-talskaraktär, brann ned 1972. Den användes de sista åren som sommarstuga.

Under 1990-talets början växte här upp ett hyreshusområde med 530 lägenheter. Den gamla torpplatsen, som ligger mitt inne i bostadsområdet, utmärks i dag med en sten och en minnestavla. I oktober 1993 invigde man en kolonilottstuga strax intill. Stugan är byggd som en förminskad kopia av Lilla Ulvsättra, torpet som givit namn åt bostadsområdet.

93 "Hästminne"

Vid ryttarolympiaden i Stockholm 1956 var en del av tävlingarna förlagda till trakten kring Molnsättra, bl.a. fälttävlan. Men Hinder 21 strax norr om höjden var speciellt svårt att forcera. Många hästar och ryttare misslyckades också där. Den svenska hästen Iller föll så illa att den måste avlivas på platsen. Publiken skickades hem och kort därpå ljöd två skott. En minnessten sattes upp över Iller, stupad i ädel kamp på ärans fält.

Tävlingen beskådades av bland andra den engelska drottningen Elisabeth och vår svenske kung Gustav VI Adolf, vilka sedan intog fältmässig lunch i ett tält upprest på norra betesmarken.

94 Lilla och Stora Ängsnäs och Tomteberga

En bra bit norr om turen och strax intill den gamla gränsen mot Sollentuna låg torpen Lilla och Stora Ängsnäs samt gården Tomteberga.

Lilla Ängsnäs hör man första gången talas om 1827 då sadelmakare Holm bodde där. Torpet, som tillhörde Molnsättra, var bebott till i mitten av 1850-talet.

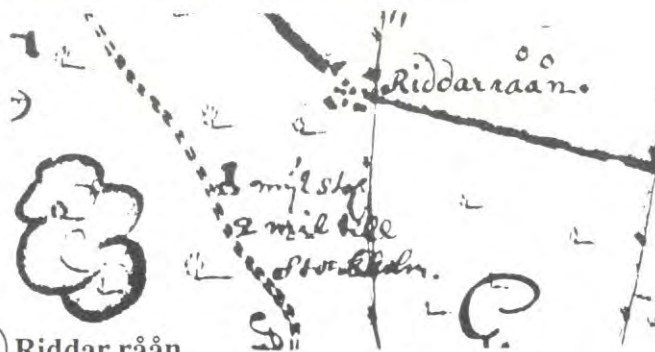
Stora Ängsnäs dyker upp i handlingarna redan år 1600 då både torparen Nils och hans hustru Anna stämde - Nils av Görvälns ägare och Anna av Bengt i Molnsättra för att ha slagit honom. En bråkig familj tydligen.



Torpet var bebott till 1885. Lite lämningar efter bebyggelsen finns ännu kvar.

År 1538 möter vi Tomteberga - eller Tompte som det skrevs. 1611 års brukare Matts blev av med en ox på ett något ovanligt sätt. Den blev nämligen ihjälslagen av en kvinna - norrtorparen Matz Oloffssons hustru. Som lite plåster på såren fick Tomteberga-Matts viss ersättning för djuret.

Tomteberga, som tillhört både Jakobsberg och Säby, kom på 1800-talet under Molnsättra och brukades därunder från 1894. Vissa bebyggelse lämningar återstår.



95 Riddar råån

På en karta från 1701 över Bredgården kan man hitta namnet Riddar råån vid den norra gränsen (rågången) mot Molnsättras ägor. Det är ett gränsröse och består av en grupp stenar. Röset finns kvar på samma plats och ser ungefär ut i dag som det gjorde den gång det avritades.

96 Molnsättra

År 1538 är första gången vi hör talas om Molnsättra, eller Mulsettre, som det skrevs på den tiden. Det var då en frälsegård, som brukades av bonden Peder.



Under 1600-talet hörde gården under Säby. Mest berömd av 1600-talsägarna var Lennart Torstensson, fältherre och krigshjälte under 30-åriga kriget.

Från 1865 hette ägarfamiljen Berdes. Efter ett arvskifte 1927 övergick gården till släkten Lilliehöök af Gälared och Kolbäck.

På platsen för den gamla huvudbyggnaden uppfördes 1929 en ny herrgårdsbyggnad i en historieromantisering stil som var populär under 1900-talets första decennier (Verner von Heidenstams Övralid, från ungefär samma tid, är också samma andas barn.)



Området väster om Översjön är ett av de få områden i kommunens norra del som lämpar sig för jordbruk. Betande djur har hållit markerna öppna och landskapet ser därför i stora drag ut ungefär som det gjorde på många håll omkring sekelskiftet 1900.

År 1981 startade man nya verksamheter inom trädgårds-servicebranschen med schaktarbeten och försäljning av jord, gödsel, slipers etc.

Molnsättra är en av de få större gårdar i stockholmstrakten som brukas av en privat ägare. Det är sedan 1987 naturreservat. Tidigare betalade kommunen varje år ett s.k. vistelsearrende för att ägaren skulle hålla markerna öppna för friluftsläkande järfällabor.

Nedre Bredgården på 1950-talet



97 Nedre Bredgården

(Övre) Bredgården, vars namn första gången dyker upp 1538, låg på andra sidan Enköpingsvägen. Nedre Bredgården - bebyggelsen här på östra sidan vid Översjön - är av senare datum.

Hela Bredgården, byggnader och all mark, köptes 1927 av överste Bertil Lilliehöök och kom därmed att tillhöra Molnsättra. Nedre Bredgården användes först som rättarbostad. Sedan gården sålts 1980 revs den gamla mangårdsbyggnaden och ersattes av en ny. Av de äldre husen återstår bara en ekonomibygnad.

98 Husgrund?

Inte så långt ifrån Bredgården finns en gammal intressant källare (eller husgrund). Den har slagna källarvalv - vilket vittnar om hög ålder - och är dessutom byggd av gammalt tegel. Vad det varit, vem som byggt den och när - det kan man bara fantisera om. Dess historia är nämligen okänd.



99 Översjön

Översjön är en omtyckt badsjö med både sandstränder och klipphällar. Dess största djup är 4 m. Tidigare har det funnits rätt gott om kräftor i sjön men antalet har starkt minskat, vilket troligen beror på att områdets minkar också förstär att uppskatta denna delikatess.



I gamla tider gav förstås fisket ett välkommet tillskott till födan. En pojke från Bodaäng (vid sjöns norra del) var en av dem som brukade fiska här. Fångsten förvarade han sedan i en sump. När han hade tillräckligt mycket, lastade han sin cykel full och trampade de två och en halv milen in till stan och sålde sin fisk.

100 Getholmen

På Getholmen råder landstigningsförbud 15/4 - 30/6 då storlommen häckar där. Storlommen är en utpräglad vildmarksfågel, som inte tycker om att bli störd.



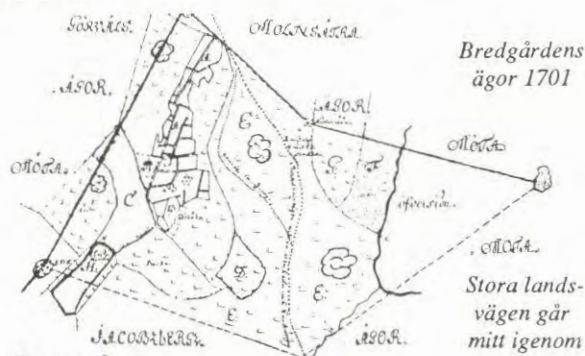
Gränsen mot Sollentuna går genom Översjön och Getholmen. På ön finns ett stort röse som markerar denna gräns.

101 Järvafältet

År 1905 blev södra delen av Järvafältet militärt övningsområde - och tio år senare den norra delen. Därmed kom områdets natur- och kulturmiljöer att till stor del konserveras. Järvafältet väcktes dock abrupt ur sin törnrosasömn när staten på 1960-talet sålde ut fältet till kommunerna och storstilade planer för områdets exploatering kläcktes.

Men protesterna och opinionen växte och istället blev delar av Järvafältet naturreservat, Sollentunadelen 1979 och Järfälladelen åtta år senare. Därmed har man för framtiden skyddat ett stort och värdefullt naturområde. Totalt omfattar reservatet drygt 2.000 hektar varav Västra Järvafältet, Järfällas del, utgör 800 hektar.

Målsättningen är - förutom att bevara kulturlandskapet och värna naturen - att området ska vara så attraktivt som möjligt för friluftslivet.



102 Övre Bredgården

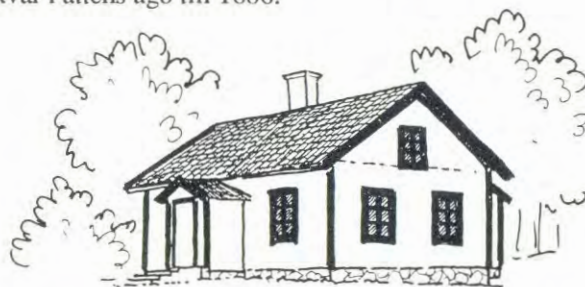
Den ursprungliga Bredgården - Övre Bredgården - vars gårdsplats låg väster om stora vägen, är känd från 1538. Det året får vi kort och gott veta att det i bonden Simons uppgifter ingick att utfodra en s.k. slottshäst - ett av den tidens sätt att betala skatt.

Bredgården var en ganska anspråkslös gård, 1599 t.ex. betalade man bara 1 3/4 öre i förmögenhetsskatt - den allra lägsta summan i hela socknen! Dessutom fanns det då på gården endast en häst och en ko. Och i början av 1600-talet hade man det riktigt knapert. Det var förstås betungande med alla extra pålagor för Älvsborgs lösen (lösensumma Sverige fick betala Danmark för att återfå Älvsborgs fästning) och "Oloff i Bredgåål" var 1614 "skyldigh för sigh och sin hustru piga" 15 mark. Minst lika besvärligt hade brukaren/arenatorn Michill det 15 år senare, så han - vilket man kanske



inte förundrar sig över - "förrymde i wintras med hustru och baren" (barnen) lämnande sina obetalda skulder efter sig. Att gården stod öde en del år var måhända inte så konstigt.

Ägare till gården på Michills tid var riksrådet Gabriel Bengtsson Oxenstierna af Eka och Lindö. Den var sedan kvar i ättens ägo till 1686.



Bredgården värderades inte särskilt högt och hade ingen vidare bra åkerjord. Det hindrade dock inte gårdens grannar från att försöka kapa åt sig lite av dess mark. I öster hägnade t.ex. Molnsättrabonden in lite ängsmark och använde som sin. Likadant gjorde Stora Kärrbodas brukare i söder.

År 1854 köptes gården för 740 riksdaler banco av ryttmästare Otto Lilliestråle på Säby. Näste ägare var klockaren-organisten-skolläraren C.A. Hahnqvist i Aspnässkolan, vilken flyttade in 1884.

I och med att Bredgården 1927 såldes till Bertil Lilliehöök lades dess jordbruk under Molnsättra.



Huvudbyggnaden stod kvar till den 7/9 1972 då elden kom lös. Två rum på nedre botten klarade sig nästan helt oskadda men resten totalförstördes och huset revs.

Norr om Gullivervägen, som förresten utgjorde Bredgårdens infartsväg, finns rester av den gamla gårdsbebyggelsen. En husgrund på 10 x 7 m med ett spisröse mitt i, en kvarvarande liten gråstensskällare samt syrénbuskar och fruktträd vittnar om den gård som en gång låg här.

103 Ulvsättra industriområde

Den del av Bredgårdens mark som låg väster om motorvägen - och som tillhörde Molnsättra - såldes till Järfälla kommun 1967. På denna mark samt på mark som tillhört Ulvsättra gård växte nu ett industriområde upp, vilket breder ut sig på båda sidor om den gamla Enköpingsvägen.



104 Stora Kärrboda

Namnet Kärrboda möter oss första gången år 1600, men om man därmed menade Stora eller Lilla Kärrboda är oklart. Stora Kärrboda, som torpet kallades från 1695, tillhörde Görväln ända fram till 1920.

År 1909 flyttade torpstugans sista invånare in, det nygifta paret Frans och Gerda Eriksson. Frans Eriksson var en duktig snickare och hade två år tidigare börjat på Bolinders som villabyggare då det nya brukssamhället låg i stöpsleven.

Stora Kärrboda var i dåligt skick men Eriksson rustade själv upp det från golv till tak. Professor Sahlin, Görvälns ägare, var inte pigg på att reparera stugan, men berömde efteråt Eriksson för upprustningen och lovade paret att de skulle få friköpa torpet - ett löfte han aldrig infriade, för 1920 såldes Stora Kärrboda tillsammans med Lådersättra och Ulvsättra till Bolinders. Erikssons fick sedan hyra "sitt" torp. Där odlade de potatis, plommon, äpplen, vinbär m.m. - som de sålde i både Stockholm, Sundbyberg och Kallhäll.

"Kärrboda-Eriksson" arbetade för Bolinders ända till 1956. Hustrun Gerda dog 1963. Maken bodde kvar i torpstugan 1½ år innan han kom till Olovslund där han avled 1965.

Området styckades för bostadsbebyggelse och stugan revs 1969. Men kvar finns ett par äppelträd och makarna Erikssons gamla syrénburså, som vårdas ömt av Rödluvevägens gårdssamfällighet.



105 Lilla Kärrboda

Söder om Kallhällsleden ligger Lilla Kärrboda. Fastän de två granntorpen har samma namn har de tillhört olika gårdar, Stora Kärrboda Görväln och Lilla Kärrboda Nibble. År 1622 anklagades Eskill finne i "Nybbele Tårpet Kärrboda" för lösaktigt liv. Under 1600-talet kallades torpet även Nibbla torp - först 1695 slog namnet Lilla Kärrboda igenom. Av kärret, som kan ha gett torpet dess namn, syns inga spår. Men kanske har där funnits en liten sankmark någon gång.

Lilla Kärrboda - med bevarade uthus, öppen mark runt stugan och en smal slingrande grusväg som leder dit - är en av Järfällas få bevarade torpmiljöer. Och vägen är troligen densamma som fanns där redan på 1600-talet.



106 Slammertorpsvägen (fornlämning)

Arkeologer, som 1980 höll på med fornlämningsinventering, upptäckte till sin förtjusning tre stensättningar i det annars så fornlämningsfattiga Kallhäll. Men det var i grevens tid ty området skulle just jämnas med marken för att bereda plats för vägen mot Arla! Enligt en lokaltidning fick den pressvisning, som just pågick, brådstörtat avbrytas och arkeologen rusa iväg till ett möte med vägförvaltning, gatukontor m.fl.

I sista stund lyckades man tråckla om planen lite, så att endast *en* av de tre stensättningarna behövde offras. Den bestod av en hög konstfärdigt uppbyggda stenar, som dolde askan efter en gammal järffällabo, vilken levat någon gång i skiftet mellan bronsålder och äldre järnålder (ca 500 f Kr).

De två kvarvarande stensättningarna, som ligger alldeles intill vägen, är typiska för sitt slag, insjunkna på mitten och med en ring stenar runt (s.k. kantkedja).



107 Lädersättra

Handlingar avslöjar att Lädersättra redan 1530 tillhörde Görväln (och skulle så göra ända in på 1920-talet).

Att döma av förmögenhetsskatter, så var Lädersättra ett ganska bra ställe. År 1599 fick t.ex. Oloff betala 26 1/4 öre, vilket var rätt mycket. Men det kunde gå lite upp och ner. En brukare vid namn Kordt hade 1627 1 häst, 4 kor, 4 får, 1 svin och 2 getter. Året därpå hade han av någon anledning bara kvar 1 ko och 4 får!

Gerda Eriksson (se nr 104) kom som 9-åring 1896 till Lädersättra, som hennes far Gustav Ludvig Jansson arrenderade fram till 1912. Redan som 15-åring körde hon ensam med häst och vagn in till Hötorget för att sälja gårdens produkter: ärtor, potatis, ägg och morötter. Redan vid 3-tiden på natten fick hon ge sig av för att vara framme vid 6-tiden. En gång blev hon uppskriven av polisen för en "slarvig parkering", men eftersom hon var så ung såg man mellan fingrarna med förseelsen.

År 1920-22 såldes Lädersättra till Bolinders. Delar av gården köptes 1944 av civilingenjör Stellan Mörner. Den såldes sedan 1966 till Järfälla kommun, som tio år senare avyttrade en del därav till Mjölcentralen Arla.



Lädersättra användes efter kriget - lite smått illegalt? - som flyktförläggning. Senare tjänade byggnaden som genomgångsbostad för anställda vid Bolinders.

Alla kvarvarande byggnader brändes ned 1970. Kvar finns fem husgrunder samt några enstaka fruktträd och bärbuskar. Området lär för övrigt vara ormriskt och något av ett eldorado för Stockholmstraktens ormföreningar, vilka gärna förlägger sina utflykter hit.



108 Arla

På Slammertorpstomten skulle ha blivit ett sjukhus, men planerna ändrades.

Efter diverse diskussioner om tillfartsvägen kunde Arla invigas den 9 april 1983 av kung Carl XVI Gustaf.

Arla Färskvaror, Sveriges största mejeri, tillverkar vanliga mjölkprodukter såsom mjölk, filmjölk, kaffebrädd, gräddfil m.m. Mjölken kommer huvudsakligen från landskapen kring Mälaren. På Arla finns jättestora cisterner som vardera rymmer 125.000 liter mjölk.



109 Bruksbebyggelsen

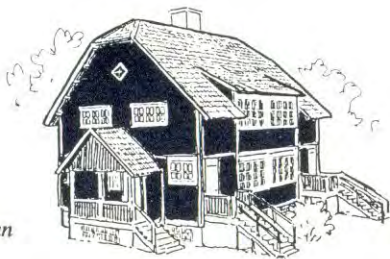
Då Bolinders verkstäder 1906 etablerade sig i Kallhäll växte ett brukssamhälle upp runt järnvägen. Ett par av de gamla byggnaderna - Paviljongen och Logen - låg utefter nuvarande gångvägen mellan Arla och stationen. (Se nr 64.)

I *Paviljongen* (Bolinders f.d. utställningspaviljong på Stockholmsutställningen 1897) var det samlingslokal, bibliotek, tvättstuga m.m. - men även repetitionslokal för den musikkår E.A. Bolinder startat på 1920-talet. Musikanterna fick sedan ställa upp och spela vid alla tänkbara tillfällen.



Logen på
1920-talet
(med alléträ-
den framför)

Logen, även kallad Villa 13, användes efter kriget i likhet med Lädersättra som flyktingförläggning. Ogifta (manliga) arbetare hade tidigare bott där innan ett särskilt ungarhotell byggdes. En och annan familj fick också bo i Logen. Omkring 1970 disponerades Logen av motorungdom.



Glasvillan

110 Runt Kallhälls station låg ett tjugotal rödmålade arbetarbo-
städer, de flesta på centrumsidan. På järnvägens västra sida
låg det sex hus i en rad, av vilka två fortfarande finns kvar,
Glasvillan och **Basvillan**. (Se nr 63.)

Basvillan



111 Mullvallen
Vid den nuvarande parkeringsplatsen var förr en fotbolls-
plan, tummelplats för ortens fotbollsentusiaster.



112 Lädersättraskolan

Lädersättraskolan, färdig 1965, skulle egentligen ha hetat Kärrbodaskolan. Den var avsedd bli en låg- och mellan-
stadieskola, men myndigheterna tyckte tomten var för liten så
mellanstadieskolan fick gå till Källtorpskolan i stället.

113 Källtorpskolan

Mellan- och högstadieskolan Källtorpskolan stod klar att tas
i bruk hösten 1968. Den har fått sitt namn efter den lilla
backstugan Källtorpet, som låg på andra sidan järnvägen.



114 Kallhällsparken

Ungefär samtidigt som Lilla Ulvsättra bebyggdes i början av
1990-talet anlades Kallhällsparken. Den invigdes 1993 på
våren.

115 Ulvsättraskolan

För arbetarbarnen i Kallhäll hade Bolinder 1909 byggt ett
skolhus. Men vid 1940-talets slut behövdes ännu en skola.
Tomt fick man av Bolinders och i november 1951 lade lands-
hövding K. Levinsson grundstenen till Kallhälls nya skola,
som den kallades. Samtidigt murade man in ett kopparskrin
med dokument, som skildrade skolans tillkomst, några dags-
tidningar samt diverse mynt. Redan nästföljande hösttermin
var skolan klar.



En av skolans lärare bodde på Ulvsättra gård. Närmaste
vägen därifrån var genom en färhage. Vid ett tillfälle smet tre
får med in i skolan till elevernas stora förtjusning.

Åtta år efter starten måste skolan byggas till. I mitten av
1960-talet bytte den namn till Ulvsättraskolan. År 1995 mo-
demiserades skolan.

LITTERATUR

- Lars Gustafsson j:r
Järfälla kommun
Järfälla kommun/Sthlms läns museum -
R. Källman, A-S. Nygren
Beatrice Fizir-Chrapkowski
Riksantikvarieämbetet
O. Ferm, M. Johansson, S. Rahmqvist
Landsantikvariern i Stockholms län -
C-H. Ankarberg, H. Stienenius
Järfälla kommun
Upplands-Bro kulturhistoriska forskningsinstitut -
Börje Sandén
Hans Hedlund
Ingrid Bornhall
Hans-Lennart Mattisson
- Bengt Dahlström/Lennart Backman/Lars Skoglund
Bengt Järbe
Bengt Borkeby
Länsstyrelsen/Järfälla kommun/
Sollentuna kommun/Molnsättra
Järfälla kommun/Per Collinder/Ulf Lovén
Järfälla kommun, BKF
Lars Gustafsson j:r, Ingrid Kennerstedt Bornhall
Jenny Lindberg
Järfälla kommun, informationen
Järfälla kommun, informationen
SL
AB Tomtcentralen
Asea Stal AB/Järfälla Energi/Skanska AB
Hans Ljunggren (redaktör)
Gunnar Holm
- Järfällaboken
Järfällaboken II, band I och II
Järfälla - kulturhistoriska miljöer
Hus och miljöer i Järfälla
RAÅ:s fornlämningsregister
Det medeltida Sverige - Attundaland
Landsantikvarierns byggnadsinventering i Järfälla 1973
Kulturbyggnadsutredning
Vad hände egentligen? 1
Sollentuna Häradssällmanning genom tiderna
Gamla kallhällare - umgänge, gemenskap och identitet
i ett längre tidsperspektiv (1984)
Koffsan och andra sjökrogar längs segelleden
Stockholm-Stäket-Uppsala (1994)
50 år med Stäkets fastighetsägareförening, Jubileumsskrift 1994
Sällsamheter i Stockholmstrakten, norr och väst om sta'n
Mellan fattigdom och välfärd
Naturreservat i Stockholms län - Järfälla med Molnsättra
Vägvisare till naturen i Järfälla
Ångsjö friluftsområde (1994)
Underlag för guidning vid kungaparets besök i Järfälla d. 17/9 1993
En kort berättelse om Konsum Kallhäll
Järfälla skolor förr och nu (1983)
På räls genom Järfälla från ånglok till pendeltåg (1981)
Pendeltågstrafiken 25 år
Stäket (broschyr 1950)
Värmepumpverken i Järfälla
Helgade hus - Väckelserörelsens byggnader i
i Stockholms län 1858-1995
Förening i Bruksort, Församling i Storstad
Järfälla Missionsförsamling 1913-1988

samt artiklar och reportage ur

Hembygdsbladet, Järfälla-Bygden, Stockholms Förstadsblad, DN Nordväst,
Järfälla Tidning, Världens Nyheter 1755-69, Bolinder's bladet

Kartor

Järfälla kommunkarta
gamla kartor ur Järfälla kommuns bildarkiv

Muntliga källor

Lars Gustafsson j:r, Bengt Dahlström, Bengt Borkeby, Kåre Andersson m.fl.

Fotografier ur kommunens bildarkiv har utgjort underlag för teckningar av byggnader.



***HA EN KULTUR
- MED KULTUR !***

Utgiven av Järfälla Hembygdsförening
och Järfälla Kultur

Järfälla Kultur, Järfälla kommun, 177 80 Järfälla
Tel 08-580 285 00 www.jarfalla.se